

# RAPPORT SUR LA DURABILITÉ 2022



**GRAYMONT**



## PORTÉE DU RAPPORT

Le rapport de 2022 sur la durabilité résume la performance en matière de développement durable de Graymont et de ses filiales, y compris les opérations de chaux des installations nouvellement acquises en Asie-Pacifique.

La plus grande partie des impacts économiques, environnementaux et sociaux de l'entreprise découle de ses opérations de chaux et de calcaire. Les données et les renseignements contenus dans la section de la protection de l'environnement et des changements climatiques de ce rapport concernent donc principalement les activités de chaux. Les données historiques et les renseignements sur la culture en matière d'effectif et les chapitres sur les relations avec la communauté se rapportent à l'ensemble des opérations. Les opinions, les données et les renseignements exprimés dans le présent document se réfèrent, sauf dans les cas précisés, à l'année civile 2022.

Les données historiques sont fournies, sous réserve de quelques exceptions mentionnées, pour les années 2018 à 2022 et comportent des renvois à l'année 2004 qui a été établie comme année de référence.

La publication du rapport 2023 est prévue pour avril 2024.

# TABLE DES MATIÈRES

**04**

---

À propos de Graymont

**12**

---

Culture de l'entreprise  
en matière d'effectif

**60**

---

Graymont en  
Amérique du Nord

**06**

---

Ce que nous faisons

**26**

---

Environnement et  
changements  
climatiques

**61**

---

Graymont en  
Asie-Pacifique

**08**

---

Message du chef  
de la direction

**38**

---

Relations avec  
la communauté

**62**

---

Glossaire  
et abréviations

**10**

---

Gouvernance  
d'entreprise et  
responsabilité

**56**

---

Données sur les  
performances de  
durabilité

# À PROPOS DE GRAYMONT

Graymont est un chef de file mondial dans les solutions de chaux et de calcaire. La société, dont le siège social est situé au Canada, dessert les marchés de l'ensemble de l'Amérique du Nord et de l'Asie-Pacifique. Graymont est également le partenaire stratégique de l'entreprise mexicaine Grupo Calidra, le plus important producteur de chaux de l'Amérique latine. Entreprise familiale gérée par des professionnels, notre société célèbre son 75<sup>e</sup> anniversaire en 2023.

Graymont vise à être un fournisseur, un employeur et un partenaire privilégié partout où nous sommes présents. Nos produits sont essentiels pour résoudre plusieurs des problèmes environnementaux les plus urgents aujourd'hui, tout en offrant un appui à des procédés industriels et des besoins agricoles importants. Les utilisations de la chaux comprennent la purification de l'air et l'eau, et la production d'une vaste gamme de produits et de matériaux essentiels à une économie moderne, tels que le papier, le verre, l'acier et divers autres métaux.

## NOS VALEURS

Le travail d'équipe, conforme aux valeurs communes de Graymont.

- **Intégrité**  
Nous devons toujours faire ce qui est juste.
- **Respect**  
Nous respectons :
  - le droit de chaque individu à un lieu de travail sécuritaire;
  - les cultures, les coutumes et les valeurs de toutes les personnes;
  - les objectifs de durabilité de la société; et le capital de nos actionnaires.
- **Travail d'équipe**  
Des équipes efficaces peuvent mieux résoudre les problèmes complexes.
- **Innovation**  
Il y a toujours une meilleure façon de faire les choses.
- **Excellence**  
Peu importe ce que nous faisons, nous nous efforçons de le faire bien.
- **Perspective à long terme**  
Nous adoptons une perspective à long terme lors de la prise de décisions.
- **Responsabilisation**  
Nous respectons nos engagements.

## MISSION DE GRAYMONT

**Contribuer à un monde décarboné en fournissant des solutions essentielles de chaux et de calcaire.**

## NOTRE VISION

**Une excellence de classe mondiale dans tout ce que nous faisons !**

- **Sécurité**  
Nos établissements sont des environnements sécuritaires, propres et ordonnés où tout le monde partage un engagement ferme envers un milieu de travail sans incident ni blessure.
- **Clients**  
Nous nous engageons à dépasser les attentes de nos clients en leur offrant des produits et des services fiables et de qualité.
- **Communautés**  
Nous développons de manière proactive nos relations et nous entretenons des liens solidaires avec nos voisins et les autres partenaires pour assurer le succès à long terme de Graymont et de nos communautés.
- **Environnement**  
Nous souhaitons toujours améliorer notre performance environnementale.
- **Création de valeur**  
Nous optimisons continuellement nos procédés et nos activités pour offrir une valeur ajoutée à tous nos partenaires.
- **Nos gens**  
Nous avons formé une équipe talentueuse composée d'individus habilités et engagés qui collaborent pour offrir un rendement de classe mondiale.



# CE QUE NOUS FAISONS

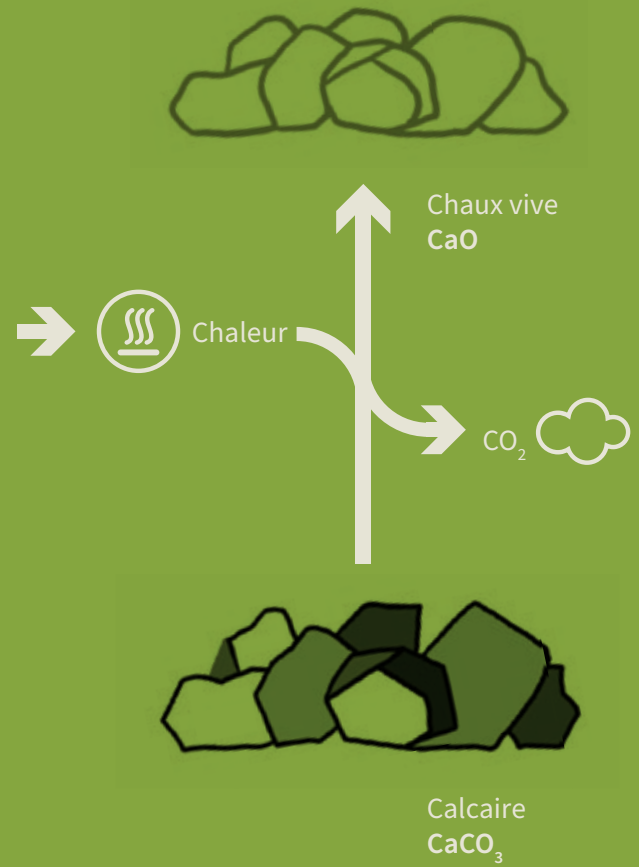
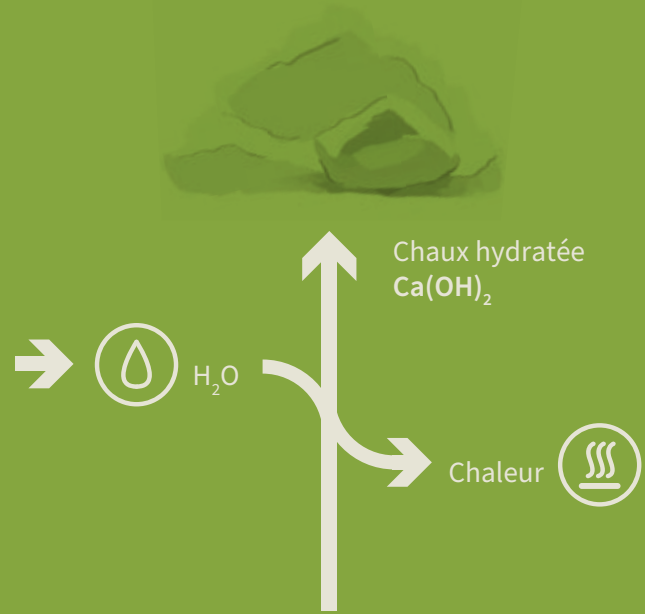
Le principal produit de Graymont, la chaux, est une solution industrielle polyvalente qui a longtemps été indispensable pour des procédés vitaux et des utilisations industrielles. Plus récemment, la chaux est devenue également essentielle dans le traitement d'une multitude de problèmes environnementaux complexes, provoqués à la fois par l'homme et par la nature.

Le mot « chaux » fait référence à des produits fabriqués à partir de calcaire ou de la pierre de calcaire brûlée ou calcinée. Le calcaire est une roche sédimentaire naturelle et abondante, composée de hauts niveaux de calcium et/ou de carbonate de magnésium et/ou de dolomite (carbonate de calcium et de magnésium), ainsi que de petites quantités d'autres minéraux. Le calcaire est extrait de carrières et de mines souterraines dans le monde entier.

Une fois extraite, la pierre subit un procédé de concassage et de criblage qui permet d'obtenir les tailles requises pour les diverses applications. La pierre est ensuite acheminée dans un four, où elle est chauffée à haute température. La chaleur intense déclenche la réaction chimique qui transforme le calcaire en chaux. La chaux peut être utilisée à ce stade, où elle s'appelle « chaux vive », ou de l'eau peut être ajoutée pour produire de la « chaux hydratée ».

## UTILISATIONS CARACTÉRISTIQUES DES PRODUITS À BASE DE CHAUX ET DE CALCAIRE

- **Exploitation minière** : y compris l'exploitation du carbonate de sodium, du cuivre, du zinc, du nickel, de l'or et de l'uranium
- **Industrie** : l'acier, l'aluminium, le verre, les pâtes et papiers, et la production de pétrole et de gaz
- **Agriculture** : amélioration du pH et des conditions du sol; suppléments alimentaires de produits laitiers et de volaille
- **Production alimentaire et conservation** : industries du sucre, des produits agricoles et laitiers, colle, gélatine, boulangerie
- **Construction de bâtiments** : mortier, plâtrage, rénovation, blanchissement à la chaux, stabilisation du sol et traitement de l'asphalte
- **Environnement** : réduction des pluies acides, restauration des milieux naturels, traitement de l'eau et des eaux usées, traitement des déchets animaux, traitement des gaz de combustion, traitement des boues industrielles et des déchets pétroliers, traitement du drainage acide



## Procédé de production de chaux

# MESSAGE DU CHEF DE LA DIRECTION

**Les considérations liées à la durabilité, qui concernent les activités de protection environnementale, les pratiques en matière de santé et de sécurité, la performance économique et l'engagement auprès des principaux intervenants, ont continué d'entraîner des répercussions sur le programme de Graymont tout au long de 2022, alors même que la pandémie mondiale, nous l'espérons, semble être derrière nous.**

Les problèmes de la chaîne d'approvisionnement mondial apparu au début de la pandémie ont été exacerbés par l'inflation galopante, la hausse des coûts du carburant et des taux d'intérêt, alors que les banques centrales ont réagi pour calmer la demande, tout en évitant un « atterrissage brutal » et le risque d'une récession mondiale. Pour Graymont, cet environnement volatile présentait des défis.

Sur une note plus positive, à la suite d'un intermède de deux ans et après la levée des restrictions liées au voyage, nous avons pu reprendre des interactions personnelles avec des collègues au sein de notre réseau mondial en pleine croissance et nous avons pu enfin organiser des visites des membres de notre leadership dans nos usines et nos bureaux en Amérique du Nord et en Asie-Pacifique. Dans le même esprit, nous avons été ravis de commencer à accueillir les employés salariés à l'année dans des modèles de travail hybrides. Les initiatives de retour au bureau ont servi à souligner la valeur de la collaboration en personne et de la dynamique de groupe en termes d'amélioration des performances à la fois des équipes et des individus. Conscients de ce fait, nous avons profité de l'occasion créée par de nombreux employés travaillant temporairement à leur domicile pour repenser et transformer les nouveaux espaces de travail, qui ont été réaménagés pour être attrayants, ergonomiques et particulièrement conviviaux.

Un grand pas en avant a été fait en 2022, avec le lancement en Amérique du Nord du Fonds de réduction du carbone de Graymont (FRCG). Le FRCG a été adapté afin de réduire

l'empreinte de nos propres opérations en stimulant le développement d'initiatives de réduction du carbone d'inspiration locale dans les nombreuses communautés du monde entier où nous exerçons nos activités. Au cours de la première année du programme, nous avons été ravis d'accorder des subventions pour sept projets très intéressants, qui allaient de l'amélioration des infrastructures locales essentielles telles que les parcs d'exposition et les jardins communautaires, au soutien à une patinoire de hockey et à l'ajout de panneaux solaires à une serre d'école primaire, qui partagent tous les objectifs sous-jacents de protection de l'environnement et d'amélioration de l'efficacité énergétique. Le FRCG sera déployé dans la région Asie-Pacifique en 2023.

Pour ce qui est du programme environnemental de notre société, nous avons continué à progresser en réduisant la fréquence des incidents environnementaux dans les installations de Graymont en 2022, où il y a eu le moins d'incidents depuis que nous avons commencé à les déclarer dans le format actuel il y a 9 ans. Je suis également heureux de constater que, ayant assisté en octobre dernier à l'assemblée générale de l'Association internationale de la chaux à Paris, j'ai prononcé un discours d'ouverture intitulé « L'avenir de la chaux dans un monde décarboné ». Je suis revenu convaincu que nous étions davantage sensibilisés à la nécessité de former un front industriel commun pour relever le défi posé par le changement climatique.

En ce qui concerne le domaine crucial de la santé et de la sécurité, notre plus importante responsabilité est de nous assurer que chaque employé et chaque sous-traitant de Graymont puisse retourner à la maison en santé à la fin de la journée. C'est donc avec beaucoup de regret que je dois signaler un accident mortel d'un sous-traitant à notre usine Kemaman en Malaisie au début de l'année dernière. Il s'agit d'un triste rappel que nous devons tous maintenir un engagement sans faille en matière de sécurité. Cela nous a incités au lancement immédiat d'un « Appel à l'action » dans nos opérations de l'APAC, qui comprenait l'organisation d'ateliers sur « l'importance de la sécurité », l'achèvement de visites de « vérification sur place » pour s'assurer de la mise en œuvre des normes de sécurité de Graymont et, prévu pour 2023, des évaluations de base de la culture de la sécurité.





Néanmoins, nous avons continué en 2022 d'améliorer le rendement global de Graymont en matière de sécurité, comme en témoignent les indicateurs clés du taux de déclaration des blessures, des pertes de temps en raison des blessures et de la gravité des blessures subies. De plus, notre culture de la sécurité a été renforcée par l'introduction mondiale du programme de suivi des interactions de sécurité (SIS).

Les « interactions » de sécurité sont essentiellement des conversations entre les employés au sujet des questions de santé et de sécurité, qui peuvent être téléchargées dans une base de données consacrée au SIS. Il s'agit d'intégrer davantage à notre mentalité collective le mantra « Veillons à la sécurité de chacun ». Nous avons également mis en place une édition spéciale de notre campagne annuelle d'affiches sur la sécurité axée sur « Ma sécurité... J'y pense! », non seulement ici et maintenant, mais tout au long de la carrière d'un membre de l'équipe Graymont, afin d'espérer avoir une retraite en santé et bien méritée. La campagne sur les « comportements responsables » se concentrera sur 10 pratiques fondamentales à nos yeux pour la santé et le bien-être des employés et de leurs proches.

Alors que nous célébrons le 75e anniversaire de Graymont en 2023, je m'en voudrais de ne pas rendre hommage à la famille fondatrice Graham, dont l'engagement constant en faveur de la durabilité fait partie de l'ADN de la Société dès le début. C'est avec une profonde tristesse que nous avons appris le décès, en août 2022, de William C. (Bill) Graham, un éminent avocat international, universitaire, politicien et membre de longue date du conseil d'administration de Graymont, où il a résolument défendu la cause de la santé et de la sécurité des employés ainsi que la gérance de l'environnement.

Je voudrais également profiter de cette occasion pour exprimer ma gratitude envers Graham Weir, qui a quitté ses fonctions de président du conseil d'administration en 2022 après 14 années de service, au cours desquelles le conseil d'administration a fourni le soutien et la supervision incontournables afin de transformer Graymont, le faisant passer d'un acteur principalement nord-américain à un chef de file dynamique de l'industrie mondiale. Enfin, je signale que, pour succéder à M. Weir, nous avons accueilli un autre membre de la famille Graham élargie, Anthony R. (Tony) Graham, pour un deuxième mandat à titre de président du conseil. Anthony est le directeur de la société depuis 1987 et il a agi à titre de président de 2003 à 2008.

Enfin, conformément à la pratique passée, j'aimerais réserver mes derniers mots pour remercier toutes les personnes dévouées qui travaillent avec acharnement chez Graymont et qui partagent notre engagement envers le développement durable et s'efforcent d'améliorer continuellement nos performances.

**Stéphane Godin**

Président et chef de la direction

# GOUVERNANCE D'ENTREPRISE ET RESPONSABILITÉ

Une vision à long terme se situe au cœur de la philosophie d'entreprise de Graymont, qui s'engage à favoriser une croissance durable et à respecter rigoureusement des pratiques pour un environnement, un milieu de travail et une exploitation responsables des ressources. Cette philosophie est évidente dans les mesures prises à tous les niveaux de notre Société, du conseil d'administration et de l'équipe de leadership stratégique, aux gestionnaires, aux superviseurs et aux employés de première ligne dans l'ensemble de l'organisation.

## Surveillance exercée par le conseil d'administration

L'objectif fondamental du conseil d'administration de Graymont est de créer de la valeur pour les actionnaires. À cette fin, le conseil reconnaît que, en plus d'offrir une rentabilité durable, la société doit maintenir un rendement élevé en santé, en sécurité, en environnement et en rendement social.

Conformément à cet objectif sous-jacent, et en accord avec les responsabilités en matière de gouvernance du conseil, six comités permanents du conseil supervisent des aspects spécifiques des activités considérées essentielles à la viabilité à long terme de Graymont. Ces comités comprennent : le Comité de l'environnement, de la santé, de la sécurité et de l'engagement communautaire (CESSEC); le Comité de retraite des employés et des avantages sociaux en matière de santé; le Comité du talent et de l'indemnisation; le Comité des ressources et des réserves; le Comité des finances et de l'audit et le Comité juridique et de gestion des risques.

Les membres CESSEC, dont les fonctions sont les plus pertinentes pour le présent rapport, assurent l'exercice d'une diligence raisonnable en examinant attentivement le rendement de ces quatre domaines essentiels et en présentant leurs conclusions sur ces activités et leurs observations à l'ensemble du conseil d'administration.

## Équipe de leadership stratégique

La direction est à son tour responsable devant le conseil d'administration — en particulier l'équipe de leadership stratégique — pour la gestion courante des activités de l'entreprise.

Dirigée par le président et chef de direction, l'équipe de leadership stratégique comprend également le vice-président et chef de la direction financière; les présidents de l'Asie-Pacifique et de l'Amérique du Nord; le vice-président avocat-conseil et secrétaire général; le vice-président et chef principal de l'information (à compter du 1er juillet 2023); ainsi que les vice-présidents des ressources humaines; des affaires générales; de l'environnement et de la durabilité; du développement des affaires et des services techniques.

Les responsabilités de l'équipe de leadership stratégique s'étendent également à l'élaboration et à la mise en œuvre d'une stratégie globale qui reflète la vision de classe mondiale de Graymont. La stratégie vise à favoriser l'amélioration continue dans six domaines clés :

**SÉCURITÉ**  
**CLIENTS**  
**COMMUNAUTÉS**  
**ENVIRONNEMENT**  
**CRÉATION DE VALEUR**  
**NOS GENS**

## Une responsabilité partagée par tous

En résumé, d'un point de vue organisationnel, la direction et les leaders au niveau local, régional et au niveau de l'entreprise assument la responsabilité en matière de développement durable ainsi qu'une culture d'entreprise unie. Graymont utilise un processus de révision annuelle du rendement qui est intégré à tous les niveaux de gestion pour assurer que les objectifs soient fixés conformément à la stratégie de la Société, et que nous progressions en favorisant l'amélioration continue. Cependant, l'engagement ferme de l'entreprise envers la responsabilité sociale va au-delà des limites organisationnelles, entre les services et les liens hiérarchiques. Fondamentalement, Graymont s'attend à ce que tous les employés partagent la responsabilité de l'élaboration et du maintien d'une organisation durable.



## CODE D'ÉTHIQUE ET DE CONDUITE PROFESSIONNELLE

L'engagement de Graymont à mener ses activités avec intégrité et en conformité avec les normes d'éthique les plus élevées fait partie intégrante des fondements de notre entreprise de classe mondiale. Notre Code d'éthique et de conduite professionnelle définit les normes que nous devons tous respecter.

En outre, Graymont maintient un système d'information sur les questions d'éthique géré par un fournisseur tiers indépendant, qui permet aux employés de signaler les anonymes. Le Code de conduite des affaires et d'éthique de Graymont est disponible sur notre site Web :

<https://www.graymont.com/fr/a-propos/mission-vision-et-valeurs>

## POLITIQUE SUR LES PREMIÈRES NATIONS ET LES PEUPLES AUTOCHTONES

Graymont reconnaît que la collaboration avec les Premières Nations et les communautés autochtones est essentielle à la réalisation de notre mission et de notre vision de classe mondiale.

Nous nous efforçons de construire et d'entretenir des relations à long terme basées sur une confiance et un respect qui sont mutuellement bénéfiques.

Notre politique sur les Premières Nations et les peuples autochtones établit les principes directeurs de cet engagement et décrit les domaines d'intérêt pour une création de valeurs mutuelles. La Politique sur les Premières Nations et les peuples autochtones est disponible sur notre site Web :

<https://www.graymont.com/fr/durabilite/politique-sur-les-peuples-autochtones-et-les-premieres-nations>

# CULTURE DE L'ENTREPRISE EN MATIÈRE D'EFFECTIF

La culture de sécurité en plein essor de Graymont est entièrement intégrée à la vision globale et aux valeurs de la Société. Nous considérons que la réalisation de performances de pointe en matière de santé et de sécurité est une condition préalable à la réalisation de notre vision d'être une Société de classe mondiale dans tout ce que nous faisons. En conséquence, nous avons travaillé avec acharnement au cours des dernières années — malgré les défis logistiques découlant de la pandémie de COVID-19 — pour élaborer et mettre en œuvre une culture de sécurité globale et systémique qui va bien au-delà de l'adoption d'un ensemble commun de normes.

Notre approche à multiples volets pour faire progresser notre culture de la sécurité n'a cessé de prendre de l'ampleur. Les principaux éléments qui ont été introduits en 2022 ont inclus des ateliers intitulés « Safety Beliefs » sur l'importance de la sécurité dans toute la région de l'APAC, des visites d'installations menées en soutien aux normes de santé et de sécurité de Graymont en Australie, en Malaisie et aux Philippines, et le dévoilement de la campagne d'affichage sur les comportements responsables.

## ATELIERS SUR L'IMPORTANCE DE LA SÉCURITÉ DANS L'APAC

Il est largement reconnu qu'une approche comportementale est la clé pour franchir la prochaine étape qui nous permettra d'améliorer la sécurité dans le milieu de travail. En termes simples, tout comportement humain découle d'un apprentissage et les comportements dangereux peuvent être modifiés et remplacés par des comportements plus avisés. À cette fin, Graymont veut favoriser une culture d'intendance et de respect mutuel, où le principal moteur de comportement est la volonté de nos employés à rester en sécurité en tant qu'équipe et à veiller les uns sur les autres. Dans un tel environnement, les employés sont motivés à travailler de façon sécuritaire et à éviter les risques, non pas parce que les règles et règlements stipulent qu'ils doivent le faire, mais plutôt parce qu'ils se soucient du bien-être de tous : il s'agit essentiellement de veiller à la protection de l'ensemble des membres de l'équipe.

Cette approche sous-jacente est reflétée dans les ateliers intitulés « Safety Beliefs » qui sont déployés dans les opérations de l'APAC de la Société, en utilisant un modèle fondamental (illustré à droite). Ces ateliers ont été créés en Amérique du Nord il y a plusieurs années, à une époque où nous souhaitions harmoniser les pratiques à l'échelle de l'organisation, avec l'intention de mettre en place des mesures qui feraient progresser notre culture de la sécurité. Les premiers ateliers sur les croyances en matière de sécurité dans l'APAC ont été organisés en mai 2022 à Sydney, en Australie, avec la participation de cadres supérieurs de toute la région de l'APAC, suivis de séances ultérieures dans d'autres parties de la région.

**RÉSULTATS**



**ACTIONS-  
COMPORTEMENTS-  
PERFORMANCES**



**CROYANCES**



**EXPÉRIENCES**

## VISITES

Les visites « Show Me » sont effectuées par des équipes multidisciplinaires de spécialistes en SSE, du personnel des opérations et d'experts en la matière. Le but de ces visites est d'aider les employés des différents sites à comprendre précisément leur situation en ce qui concerne la mise en œuvre des normes Graymont, à identifier les possibilités d'amélioration et à parler ouvertement des problèmes et des défis de sécurité. Ces visites offrent également d'excellentes occasions de développement de relations au sein de l'entreprise.

## COMPORTEMENTS RESPONSABLES

Chez Graymont, nous avons depuis longtemps adopté l'idée que rien n'est plus important que de voir à ce que nos plus de 1 600 employés dans nos bureaux et nos usines en Amérique du Nord et en Asie Pacifique puissent rentrer à la maison en toute sécurité pour retrouver leur famille à la fin de leur journée. Par ailleurs, nous nous efforçons également de faire en sorte qu'après leur carrière, nos retraités soient suffisamment en bonne santé pour profiter d'un mode de vie actif.

En conséquence, en 2022, nous avons lancé une nouvelle version de notre campagne de sécurité qui existe depuis longtemps, intitulée « Ma sécurité... J'y pense! », exhortant chacun à adopter des comportements sécuritaires tout au long de leur carrière chez Graymont. La campagne sur les « Comportements responsables » renforce l'importance de 10 comportements ou pratiques que nous considérons comme fondamentaux pour une culture de sécurité hautement performante, et essentiels pour limiter le risque d'incidents et de décès. Il convient également de noter que la plateforme de sensibilisation du public « Ma sécurité... J'y pense! », qui a si bien servi Graymont au fil des ans, s'est révélée extrêmement efficace une fois de plus dans l'ensemble de notre Société.



## ÉVALUATION DE LA CULTURE DE LA SÉCURITÉ : PRÉPARER LE TERRAIN POUR UN DÉPLOIEMENT MONDIAL

À la fin de l'année 2022, les préparatifs étaient bien avancés pour tirer parti du succès des projets pilotes en commençant le déploiement de l'initiative globale de culture de la sécurité Graymont dans l'ensemble du réseau mondial de la Société.

Le premier pas dans cette direction implique l'achèvement d'ici la fin de 2023 des évaluations de la culture de base dans nos installations. Les résultats de ces évaluations permettront d'identifier les points forts et les possibilités, au niveau du site et dans l'ensemble de l'organisation, afin de contribuer à l'avancement de notre culture de la sécurité.

Pour mener les évaluations, Graymont a retenu les services de Propulo Consulting, une entreprise de consultation renommée pour l'amélioration de la sécurité en entreprise qui croit, comme nous, que le changement ne peut se produire que par une approche qui peut réunir le cœur et l'esprit des membres d'une équipe et qui s'aligne avec les objectifs de la direction. Dans le cadre de ces évaluations, les experts-conseils utilisent des sondages de perception complétés par des entrevues sur place et des groupes de discussion.

## DÉCÈS À UNE USINE MALAISIEENNE UN TRAGIQUE RAPPEL DE LA NÉCESSITÉ DE RESTER VIGILANT

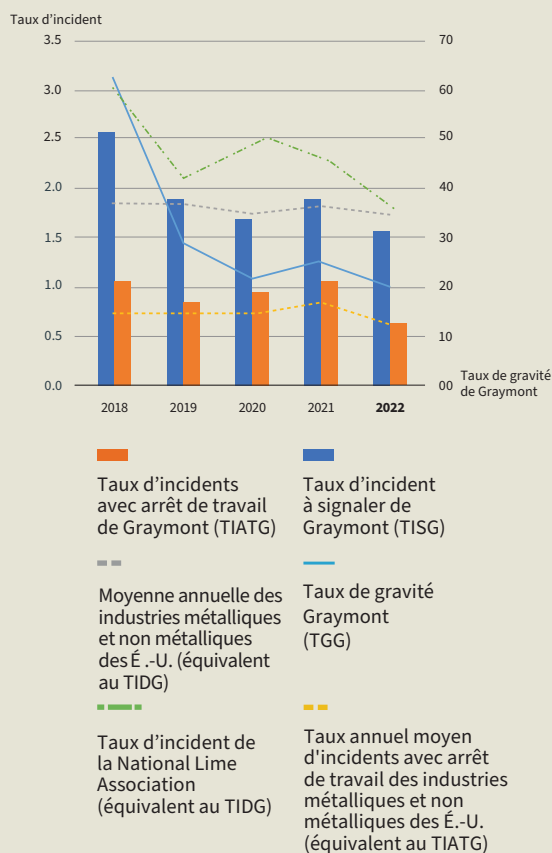
La mort tragique d'un sous-traitant à l'usine de Kemaman en Malaisie a été un triste rappel des raisons pour lesquelles nous devons tous défendre vigoureusement le maintien d'un engagement ferme à l'égard de la sécurité. Les leçons apprises ont trouvé un appui dans l'ensemble de notre organisation et nous nous engageons à offrir un milieu de travail sécuritaire et sain à nos employés, sous-traitants et visiteurs.

## 2022 Rendement en matière de sécurité

### UN RENDEMENT GLOBAL SOLIDE

Graymont a réussi à améliorer son rendement global en matière de sécurité : le taux d'incidents à déclarer de Graymont (TIDG) de référence pour 2022 a chuté de 1,90 à 1,55, soit le niveau le plus bas depuis que nous avons commencé à produire des rapports en 2004. Le taux d'incidents avec arrêt de travail de Graymont (TIAT) a diminué de 1,01 à 0,68, à son niveau le plus bas, qui indique que moins d'employés ont subi des blessures qui les ont empêchés de retourner au travail immédiatement. Notre taux de gravité Graymont (TGG) a également continué de produire des résultats encourageants, atteignant son taux le plus bas depuis 2016, en baisse à 20,28 en 2022, par rapport à 26,23 en 2021.

### RENDEMENT DE GRAYMONT EN MATIÈRE DE SÉCURITÉ



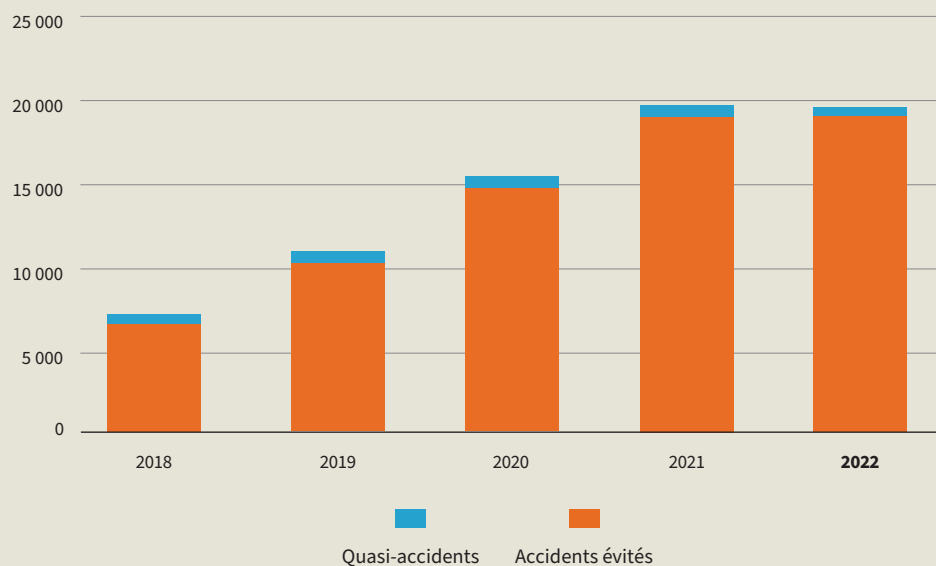
Les réductions des indicateurs clés de rendement de l'ISG, du TIATG et du TGG, réalisées dans un environnement économique en évolution marqué par la perte tragique d'une vie, témoignent du dévouement et de la détermination de nos employés à assurer la sécurité de leurs lieux de travail.



## QUASI-ACCIDENTS, ACCIDENTS ÉVITÉS ET INTERACTIONS DE SÉCURITÉ

Approfondir la culture de sécurité dans nos opérations continue d'être une priorité. Au centre de ces efforts, nous encourageons les gens à signaler les incidents que nous appelons des « quasi-accidents » et des « accidents évités ». Un accident évité se réfère à une situation où un risque est identifié et résolu avant de causer une blessure à un travailleur, tandis qu'un quasi-accident est un incident qui n'a causé aucune blessure à un employé. Le suivi de ces incidents, qui peuvent être attribués à des conditions particulières dans le milieu de travail et/ou des comportements de l'employé, nous aide à identifier les possibilités d'amélioration avant que quelqu'un ne se blesse. En 2022, le nombre d'accidents évités et de quasi-accidents déclarés a diminué d'environ 1 % par rapport aux niveaux de 2021, inversant une tendance à la hausse observée au cours des cinq années précédentes (voir graphique). Nous pensons que la légère baisse des accidents évités peut être attribuée à l'adoption mondiale du programme de « suivi des interactions de sécurité », décrit ci-dessous, qui a abouti à certains échanges qui, auparavant, auraient classé ces accidents évités comme des interactions de sécurité.

### QUASI-ACCIDENTS ET ACCIDENTS ÉVITÉS

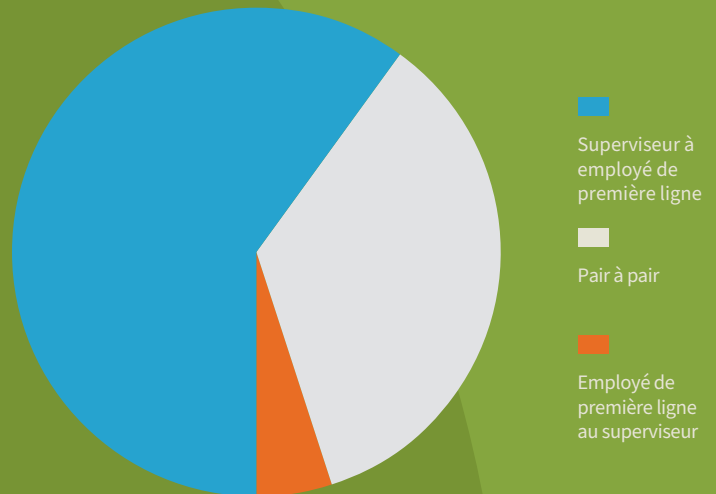


## SUIVI DES INTERACTIONS DE SÉCURITÉ

Notre culture de la sécurité de Graymont a été renforcée par l'introduction mondiale du SIS — le Suivi des interactions de sécurité. Les « interactions de sécurité » sont essentiellement des conversations entre les employés au sujet des comportements en matière de santé et de sécurité : elles comprennent des commentaires positifs et des discussions sur les possibilités d'amélioration. Ces échanges sont inscrits dans une base de données du SIS, en vue d'encourager la discussion sur la façon d'améliorer la santé et la sécurité dans nos installations, ou dans certains cas, de découvrir des mesures correctives. Les comportements qui sont au centre de ces interactions peuvent être organisés dans un « modèle de maturité de la culture de la sécurité » qui, lorsqu'il est examiné dans son ensemble, nous offre un aperçu de la façon dont les membres de notre organisation pensent et communiquent les dangers et les risques, et agissent sur eux. La direction de Graymont encourage les employés à utiliser le système de suivi, car au fil du temps, le modèle de maturité offre des mesures de prévision du rendement de sécurité.

Le système officiel de suivi des interactions de sécurité a connu un succès significatif en 2022, lorsqu'il a été introduit à l'échelle mondiale. Au total, 4 616 interactions ont été enregistrées en 2022, en hausse par rapport à 666 en 2021 lorsque le programme n'a été que partiellement mis en œuvre dans la région de l'APAC. Parmi elles, 35 % des conversations ont eu lieu d'égal à égal, ce qui signifie que près du tiers des interactions ont impliqué des employés qui communiquaient entre eux leurs commentaires sur des comportements liés à la sécurité. Les interactions d'un cadre supérieur à un employé de première ligne, où un cadre supérieur a fourni une rétroaction à un employé, regroupaient 62 % du total. Bien qu'il ne représente qu'un modeste 3 % du total, il est positif de constater le fait que plusieurs employés de première ligne se sentaient suffisamment à l'aise pour s'affirmer et entreprendre des interactions de sécurité avec des supérieurs. Cela démontre que les employés sont disposés et capables de se présenter en tant qu'individus ou en équipe pour apprendre des événements et recevoir un renforcement positif, plutôt que d'être disciplinés ou confrontés à des réactions négatives. Tout nous indique qu'à l'avenir le programme sera efficace pour nous aider à identifier les pratiques systémiques où un contrôle plus poussé des risques est nécessaire.

## INTERACTIONS DE SÉCURITÉ



## AUDITS INTERNES EN SANTÉ ET SÉCURITÉ

Le programme de vérification interne de la sécurité de Graymont s'est poursuivi en Amérique du Nord et en Nouvelle-Zélande en 2022, mais n'a pas encore été mis en œuvre en Australie, en Malaisie et aux Philippines. Ces audits sont conçus pour aider à établir, mettre en œuvre et maintenir un processus uniforme afin d'évaluer périodiquement la conformité en matière de sécurité et soutenir l'amélioration continue de notre rendement en matière de sécurité. Ils nous permettent de tirer parti des commentaires pertinents des employés et de continuer de promouvoir et d'améliorer la sécurité. En 2022, nous avons repris des protocoles d'audit complets en ramenant nos équipes d'audit interne et en reprenant les visites sur place.

Des audits de sécurité ont été effectués avec succès dans neuf des installations de production de la Société.





## LE DÉFI DE SÉCURITÉ SIGNATURE SE POURSUIT

Avec de nombreuses régions du monde qui assouplissent les restrictions liées à la COVID-19, l'édition 2022 de notre défi de sécurité Graymont ressemblait aux versions avant la pandémie. Au cours de la semaine du 9 mai 2022, chaque établissement a organisé une journée remplie de concours, de rires et d'occasions d'apprentissage pratique, soulignant le dévouement et l'engagement remarquables que les employés de Graymont démontrent en matière de sécurité et de santé. Comme par les années passées, les employés étaient divisés en équipes qui compétitionnaient les unes contre les autres dans le cadre de divers événements axés sur les thèmes d'actualité de la SSE, ce qui exigeait la

collaboration des membres pour démontrer leurs connaissances et leur compréhension des normes de sécurité de Graymont. L'événement Signature a également été marqué par la participation active des membres de l'équipe de leadership stratégique et d'autres cadres supérieurs de diverses installations, soulignant ainsi un engagement de haut niveau en matière de sécurité et de santé.

Étant donné que 2023 est une année clé pour Graymont, un certain nombre d'événements commémoratifs sont en cours, y compris une édition spéciale du défi de sécurité pour le 75e anniversaire.



## LES USINES CANADIENNES CONTINUENT D'AMÉLIORER LA SÉCURITÉ AU TRAVAIL

Conformément aux ambitions de Graymont d'être un leader mondial de l'industrie et un employeur de choix, un programme d'accréditation en santé et sécurité au travail est mis en œuvre dans nos sites d'Exshaw et de Lamont en Alberta, et de Faulkner au Manitoba. L'initiative du certificat de reconnaissance (COR) est conçue pour reconnaître et vérifier l'existence d'un système de gestion de la santé, de la sécurité et de l'environnement (SSE) complet et entièrement mis en œuvre qui répond aux normes nationales. Une fois certifiées, les installations sont admissibles à une réduction des primes d'indemnisation des travailleurs. Mais surtout, le COR représente une approche proactive pour éliminer les blessures et les maladies sur le lieu de travail. Chez Graymont, nous avons toujours affirmé que la sécurité est la responsabilité de chacun — ce que souligne effectivement le COR, qui a exigé un engagement de la haute direction

soutenue par des ressources importantes, ainsi que la participation et l'appui enthousiastes des dirigeants de la SSE et des employés. L'usine de Faulkner a reçu déjà l'accréditation COR, tandis qu'Exshaw devrait obtenir son accréditation d'ici la fin de 3e trimestre de 2023, après l'achèvement d'un audit de la certification COR requis à l'installation associée de Lamont. Les avantages du COR sont évidents en matière de sensibilisation accrue aux responsabilités partagées, et à un niveau élevé d'engagement et de formation des employés, ainsi que pour l'amélioration des connaissances, la sensibilisation et la participation.

## ATTENTION ACCRUE AUX SOUS-TRAITANTS

Graymont a augmenté ses politiques et pratiques en matière de sécurité à l'égard des sous-traitants en ajoutant deux nouvelles mesures clés à la base de données : le taux d'incidents à signaler des sous-traitants (TISST); et le taux d'incidents graves de tiers (TIGT). Outre la mise en œuvre d'une comptabilité et d'une méthode de déclaration améliorées, nous avons entrepris l'élaboration d'un manuel de gestion de la SSE pour les sous-traitants et les transporteurs. Ce manuel énonce les exigences de Graymont en matière de SSE, qui sous-tendent notre engagement à atteindre des performances de classe mondiale en matière de santé et de sécurité dans l'ensemble de l'organisation. Nous avons également continué à travailler avec le spécialiste de la gestion des risques de la chaîne d'approvisionnement Avetta, en intégrant nos sous-traitants et nos transporteurs à leur plateforme de gestion des risques. Nous utilisons leur logiciel pour vérifier les certificats d'assurance et nous avons l'intention de faire progresser ce processus pour inclure la formation de base des établissements.





## ENGAGEMENT ET RÉTENTION DU PERSONNEL

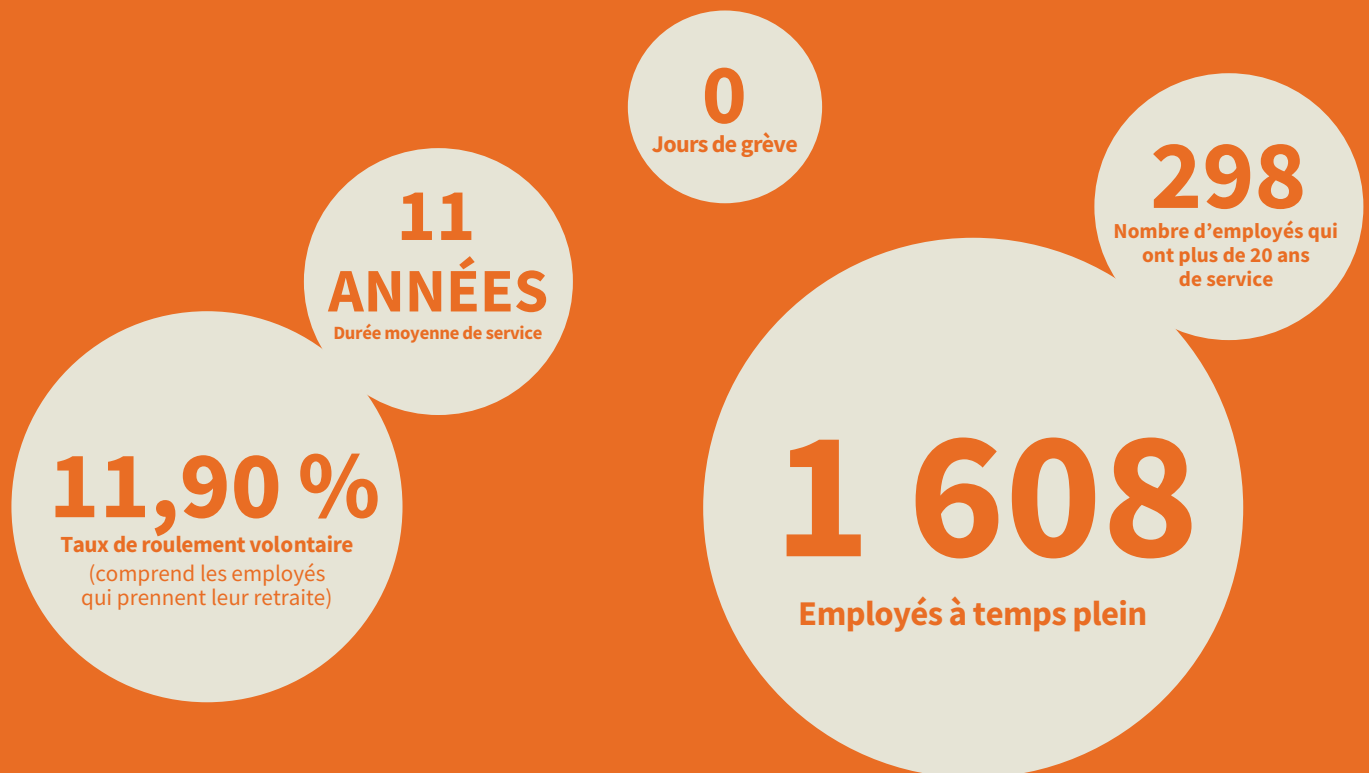
Comme la présence mondiale de l'entreprise ne cesse de croître, nous nous efforçons de créer une culture axée sur « Un Graymont » qui motive les employés à l'échelle de l'organisation — dans des dizaines d'endroits de l'Amérique du Nord à l'Asie-Pacifique — à s'impliquer dans la sécurité au travail et à contribuer à l'évolution de Graymont pour devenir un leader dynamique de l'industrie.

Nous comprenons que le succès à long terme de notre entreprise dépend des femmes et des hommes remarquables chargés de mettre en œuvre notre stratégie de croissance, en veillant à ce que tout le monde, quel que soit son rôle et où qu'il se trouve dans le monde, agisse au profit de l'ensemble de l'organisation, au lieu de favoriser un établissement, une région ou une fonction en particulier. Nous croyons que ce n'est pas seulement ce que vous faites qui contribue à votre succès, mais également la façon dont vous le faites.

Il s'agit en l'occurrence de respecter les valeurs communes de Graymont, à savoir l'intégrité, le respect, le travail d'équipe et la responsabilité, tout en reconnaissant que le traitement équitable et inclusif des employés de toutes origines est essentiel à la réalisation de notre mission — car c'est la bonne chose à faire.

L'approche de l'entreprise axée sur les gens, ainsi que son engagement visant à faire de Graymont un employeur de choix, se reflète dans la loyauté et l'engagement de notre effectif qui comptait 1 608 employés permanents à temps plein à la fin de l'année 2022. Le taux de roulement volontaire, qui comprend les employés qui ont pris leur retraite, est passé à 11,90 % en 2022. Il n'y avait pas eu de jours de travail perdus en raison de grèves ou d'arrêts de travail.

## EMPLOI



## UN RETOUR À UN CERTAIN DEGRÉ DE NORMALITÉ

Après plus de deux années de confinement à la suite de restrictions imposées aux voyages et aux réunions en personne, nous avons été heureux d'adopter un rythme plus normal – avec le retour au bureau de centaines d'employés salariés et la reprise des déplacements entre des sites éloignés, des mesures essentielles pour assurer la viabilité et le fonctionnement optimal d'une vingtaine d'usines, dont un certain nombre ont été récemment acquises et n'avaient pas encore été entièrement intégrées à Graymont depuis la paralysie des activités due à la pandémie.

Comme le soulignait avec justesse notre chef de direction Stéphane Godin, le retour des initiatives au bureau a « permis de souligner la valeur des interactions interpersonnelles et de la dynamique de groupe en termes d'amélioration du rendement des équipes et des individus ». En outre, a-t-il ajouté, « il est bon de revoir tous ces visages souriants et de vivre l'enthousiasme qui découle de l'interaction personnelle avec des amis et des collègues ».

Nous avons profité de l'occasion créée par de nombreux employés travaillant temporairement à leur domicile pour repenser et transformer nos bureaux à Richmond, en Colombie-Britannique, et déménager dans de nouveaux locaux à North Sydney, en Australie. Les nouveaux espaces de travail intelligents ont été conçus pour être attrayants, ergonomiques et particulièrement conviviaux.

Espaces de collaboration (photo 1); salles de conférence préparées pour la collaboration entre les équipes en personne et les participants virtuels (photo 2); et cabines téléphoniques (photo 3) qui permettent de prendre des appels dans un environnement calme.



Les lecteurs sont invités à en savoir plus sur la préparation de Graymont face à la transition de la pandémie vers l'endémie, y compris l'adoption d'un modèle de travail hybride.

## MODÈLE HYBRIDE CONSIDÉRÉ COMME « L'AVENIR DU TRAVAIL »

La majorité des employés de bureau de Graymont vont adopter un modèle de travail hybride qui implique de travailler plusieurs jours par semaine à la maison et plusieurs jours au bureau.

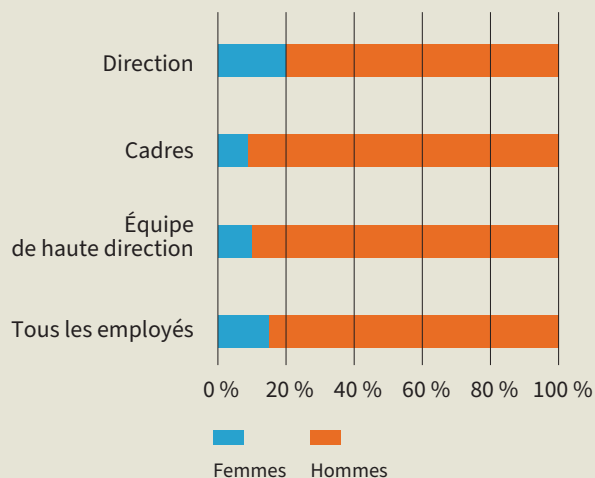
Avec le modèle de travail hybride de Graymont, ni les dirigeants ni les employés n'ont d'espaces de travail spécifiques, mais ils doivent à la place réserver un « espace de travail flexible » pour les jours où ils sont présents. Des espaces de travail seront cependant attribués à une minorité d'employés qui vont travailler à temps plein au bureau. Toutefois, lorsqu'ils sont en vacances ou en voyage d'affaires, ces personnes peuvent mettre leurs espaces de travail à la disposition des autres employés qui les réserveront pour les utiliser.

## ÉQUITÉ, DIVERSITÉ ET INCLUSION

L'initiative sur l'Équité, la diversité et l'inclusion de Graymont s'est poursuivie en 2022, à la suite de l'Énoncé de principes et du Plan d'action de l'EDI. Lors de sa conférence de mai 2022, l'équipe de la haute direction a examiné le plan d'action et a discuté des moyens de sensibiliser davantage l'ensemble de l'organisation à l'EDI. Un conférencier invité s'est également exprimé sur le thème du soutien et de la solidarité comme pilier d'éducation dans le Plan d'action de l'EDI.

En ce qui concerne le pilier des mesures du plan d'action, nous avons analysé au cours des deux dernières années, entre autres choses, les évaluations annuelles du rendement

### RÉPARTITION HOMMES FEMMES SELON LE SEXE



Chez Graymont, nous croyons que le modèle hybride est l'avenir du travail et qu'il offrira de nombreux avantages, notamment :

- Un meilleur équilibre entre vie professionnelle et vie privée pour les employés;
- Une collaboration et des liens personnels améliorés durant les jours au bureau;
- Un rendement accru;
- Un accès à un plus grand bassin de talents qui valorise un horaire flexible;
- Une amélioration de l'expérience d'engagement des employés;
- Une réduction des coûts immobiliers et d'exploitation;
- Une réduction des impacts environnementaux;
- Des occasions de bâtir et de renforcer notre culture « Un Graymont ».

des employés salariés par sexe. Les résultats ne montrent aucune différence significative dans la répartition des cotes de rendement pour les employés féminins par rapport à leurs homologues masculins, ce qui indique une absence de préjugés basés sur le sexe. Les principes de l'EDI ont également été pris en considération dans la nouvelle conception du bureau de Richmond qui ont été rénovés pour faciliter le travail hybride : le bureau est maintenant accessible aux employés et aux visiteurs qui utilisent un fauteuil roulant, la signalisation pour les noms des salles de réunion comprend du braille et une salle de bien-être multifonction est à la disposition des employés pour répondre à leurs besoins personnels au travail, y compris, entre autres, un espace de prière avec des salles d'eau et des équipements pour aider les mères qui allaitent. Des arrangements similaires ont également été intégrés dans les nouveaux espaces de bureau de North Sydney.

Cependant, nous n'avons pas fait autant de progrès que nous l'aurions souhaité et avons tenu un sommet EDI au début de janvier 2023 pour recentrer nos activités dans ce domaine. En conséquence, les travaux sur l'initiative de l'EDI se poursuivront jusqu'en 2023 et au-delà.

En ce qui concerne l'égalité entre les sexes, à la fin de 2021, la proportion des femmes au sein de la direction et des cadres de la Société se situait respectivement à 20 % et 18 %. À la fin de 2022, la proportion de femmes occupant ces fonctions s'élevait à 20 % et 9 % respectivement. Dans les rangs de la haute direction, les femmes occupaient 10 % des postes en 2022, en baisse par rapport à l'année précédente qui était de 12 %. Dans l'ensemble, les femmes représentaient 15 % des employés de Graymont.



## PROGRAMME D'ÉCOUTE DES EMPLOYÉS

En 2022, lors de la deuxième année de notre Programme d'écoute des employés, nous avons connu des résultats mitigés. Toutefois, 88 % des répondants ont accepté volontairement de répondre à une série de questions permettant de s'auto-identifier comme faisant partie ou non d'un groupe à la recherche d'équité, incluant les minorités visibles, les Autochtones, les personnes handicapées mentales ou physiques et les proches aidants.

Cela représente une augmentation de 3 % par rapport à 2021. Toutefois, entre 2021 et 2022, le ratio des employés qui se sont auto-identifiés comme membres de ces groupes n'a

pas changé de façon importante par rapport à la population totale des employés. Les taux d'engagement des membres de chaque groupe à la recherche d'équité ont diminué par rapport à 2021. Les taux d'engagement des femmes, des minorités et des proches aidants ont légèrement diminué, mais sont demeurés au-dessus de la moyenne de Graymont. Toutefois, les taux des employés qui auraient un handicap mental ou physique, ou s'identifieraient comme Autochtones ou membres de la communauté LGBTQ+ ont connu une baisse plus importante et étaient inférieurs à la moyenne de Graymont.

Bien qu'une légère baisse des taux de ces groupes était prévue à la lumière de la légère baisse des taux globaux de l'entreprise et des résultats de référence, on ne connaît pas la cause de la baisse la plus importante des trois derniers groupes, étant donné qu'il n'y a eu aucun changement apparent des conditions d'emploi qui aurait pu avoir un impact direct ou indirect sur les expériences de ces groupes au cours de l'année. Nous prévoyons qu'un effort renouvelé envers notre programme EDI aura un impact positif sur les résultats de ces groupes en 2023.



## FORMATION ET PERFECTIONNEMENT PROFESSIONNEL

Graymont comprend que, pour attirer et retenir des personnes de qualité, il faut s'efforcer non seulement d'offrir des emplois stimulants, ainsi qu'une rémunération compétitive, mais aussi des possibilités de perfectionnement professionnel qui permettent aux employés d'améliorer leurs compétences et de se préparer à assumer de plus grandes responsabilités.

À cette fin, nous avons continué d'optimiser notre plateforme d'apprentissage « LearnCenter » pour offrir un large éventail d'occasions de perfectionnement professionnel et comme véhicule pour automatiser les notifications de conformité à la formation, les attestations

d'achèvement, le suivi et les rapports. Au cours de l'année 2022, il y a eu 6 442 formations en ligne sur les normes de sécurité et 1 262 formations sur la conformité des nouveaux employés en Amérique du Nord et en Asie-Pacifique. Le déploiement de ces types de pratiques cohérentes dans les différentes régions contribue à renforcer notre approche « Un Graymont ».

Étant donné les restrictions qui sont restées en place au début de 2022, et notre main-d'œuvre largement dispersée, nous nous sommes fortement appuyés sur les outils en ligne pour offrir des occasions d'apprentissage créatives allant de sujets techniques tels que la

décarbonation, l'orientation et le renforcement de l'esprit d'équipe, et la formation de leadership utilisant les outils de l'indicateur de types psychologiques Myers-Briggs (ITMB). Dans ces sessions ITMB, nous examinons comment les interactions d'équipe sont influencées par les préférences individuelles ainsi que par le type de membres de l'équipe impliqués, d'où la nécessité de comprendre comment communiquer et travailler efficacement avec les autres. L'ITMB est un outil largement utilisé dans Graymont.



## UN RETOUR BIENVENU AUX RÉUNIONS EN PERSONNE

Lorsque les restrictions liées à la COVID-19 se sont assouplies, nous avons saisi l'occasion de tenir notre première conférence en personne, depuis la pandémie, de l'équipe de la haute direction à Vancouver. Plus de 50 personnes y ont participé et il y régnait un sentiment palpable d'énergie et d'engagement propice à la formation de relations durables et à un partage des connaissances significatif — ce genre de discussions informelles qui fait souvent défaut dans les rassemblements virtuels.

## INVESTIR DANS NOS GENS

Le programme Investir dans nos gens est au cœur du plan de formation de notre Société. Cette initiative vise à fournir à des employés clés de différents sites de production et de différentes fonctions dans l'entreprise les moyens nécessaires pour prendre les meilleures décisions possible dans leurs secteurs respectifs des opérations de Graymont — et, par le fait même, faire progresser leur carrière. À cette fin, le programme Investir dans nos gens a recours à une variété d'outils et de plans de formation spécialisée qui sont adaptés au niveau des compétences et de motivation des participants requis pour soutenir la quête de Graymont de devenir une véritable organisation de classe mondiale.

Les interactions avec les employés de première ligne étaient limitées durant la pandémie. Maintenant que les choses sont de retour à la normale, Graymont a décidé qu'il était temps de réinitialiser et de recentrer les principes du programme Investir dans nos gens dans nos sites. Une actualisation du programme est en cours, axée initialement sur l'établissement de pratiques uniformes dans l'ensemble des sites.

## SOUTIEN AUX ACTIVITÉS ÉDUCATIVES

Graymont offre également un soutien aux employés qui souhaitent améliorer leur éducation formelle. Les frais de scolarité des employés à temps plein qui poursuivent des études postsecondaires ou une formation professionnelle approuvée peuvent être remboursés. La Société les aide à profiter d'une grande variété de possibilités d'éducation, par l'entremise du programme de bourses d'études de Graymont.

## LE PROGRAMME WIN ENCOURAGE DES MODES DE VIE SAINES

Le programme novateur Mieux-être maintenant (WIN) de Graymont est conçu pour inciter les employés et leurs familles à faire de petits changements dans leur style de vie afin d'améliorer leur mieux-être en priorisant les domaines qu'ils veulent améliorer le plus.

En plus de promouvoir des modes de vie sains, WIN a été conçu pour favoriser la camaraderie et renforcer l'esprit d'équipe. Le programme encourage les employés à se rassembler dans un petit groupe de collègues ou d'amis et à se mettre au défi les uns les autres pour adopter une nouvelle habitude saine ou rejoindre un groupe social qui leur permette de rester motivés dans la poursuite de leurs objectifs, tout en accumulant des points et en gagnant des récompenses.

Depuis longtemps, WIN illustre bien la culture inclusive et centrée sur les gens de Graymont dans les activités nord-américaines de la Société et ce programme a été lancé dans nos installations de l'APAC le 1er février 2023.

## DE NOMBREUX DÉFIS

En plus d'avoir accès à une multitude d'activités sur le portail WIN de Graymont, les employés peuvent participer à d'autres défis populaires conçus pour promouvoir des modes de vie sains. Par exemple, le défi intitulé Maintain Don't Gain encourage les employés à manger sainement et faire de l'exercice pendant les vacances, lorsque les gens sont tentés de faire des excès. Les employés qui veulent perdre ou simplement à maintenir leur poids peuvent avoir accès à des ressources utiles qui les encouragent à manger des aliments sains, à faire de l'activité physique et à être sensibilisés à leur santé tout au long de la période des Fêtes. Le défi May Step, organisé comme son nom le suggère au mois de mai, encourage les employés à intensifier leurs activités physiques en adoptant des programmes officiels d'entraînement et des techniques de formation. Les participants peuvent suivre leur activité manuellement ou avec un dispositif de données synchronisées.

## PROGRAMME D'AIDE AUX EMPLOYÉS ET À LA FAMILLE

L'approche de Graymont centrée sur les gens est également évidente avec le programme d'aide aux employés et à la famille (PAEF). Le PAEF est un service de consultation confidentiel à court terme établi pour aider les employés et les membres de la famille à résoudre des problèmes personnels qui ont des répercussions sur leur rendement au travail. Les personnes qui cherchent de l'aide peuvent recevoir du soutien soit en personne, par téléphone ou en ligne, grâce à une variété de ressources qualifiées en santé et en bien-être.

# ENVIRONNEMENT ET CHANGEMENTS CLIMATIQUES

**Conformément à la mission sous-jacente de Graymont qui vise à « contribuer à un monde décarboné en fournissant des solutions essentielles de chaux et de calcaire », nous nous engageons à assurer la durabilité de nos activités et sommes fiers du fait que les produits de Graymont constituent un élément essentiel de la solution pour relever nombre des défis environnementaux les plus pressants d'aujourd'hui.**

## APPROCHE SYSTÉMIQUE

Graymont vise à répondre de façon constante ou à dépasser ses obligations réglementaires tout en travaillant de façon proactive afin de minimiser les impacts environnementaux de ses activités. Pour respecter notre engagement, nous avons intégré la responsabilité environnementale dans notre planification stratégique et avons adopté une approche systémique de nos pratiques en ce qui concerne les impacts environnementaux. Graymont a également élaboré et adopté des normes environnementales complètes qui regroupent sept domaines clés : la gestion de l'air; les poussières fugitives; l'eau; les matières résiduelles; l'énergie; la planification et la remise en état; et l'esthétique. Ces normes ont déjà été mises en œuvre officiellement dans tous les sites Graymont en Amérique du Nord et en Nouvelle-Zélande. Elles ont été introduites et influencent la façon dont nous exploitons nos installations en Australie, en Malaisie et aux Philippines. À l'avenir, avec l'assouplissement des restrictions sur les déplacements et la collaboration en personne liées à la pandémie, des normes cohérentes et internationales seront adoptées officiellement dans toutes les nouvelles installations en Asie-Pacifique, dans le cadre élargi des plans d'amélioration de l'environnement adapté aux circonstances uniques de chaque site.

Pour nous aider à comprendre pleinement nos performances environnementales et à identifier les possibilités d'amélioration, Graymont s'appuie sur une approche à deux volets : tout d'abord, nous utilisons notre système de suivi de la conformité environnementale pour enregistrer toutes les activités liées à la conformité, site par site.

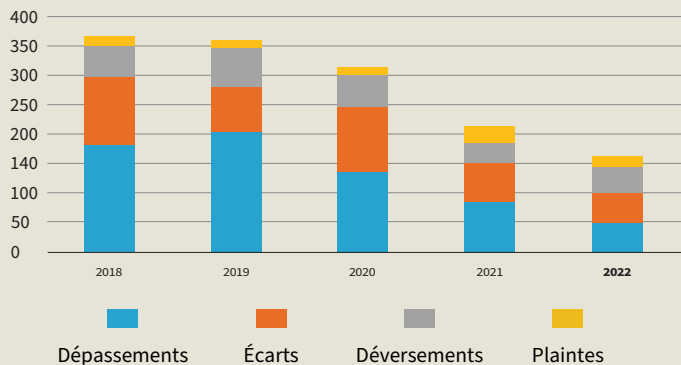
Un programme de vérification complet, qui comprend à la fois des éléments internes et externes, sert de deuxième ligne de contrôle de la conformité.

Au cours de 2022, huit audits de conformité environnementale ont été effectués dans les installations de Graymont en Amérique du Nord et en Asie-Pacifique. Ces audits sont généralement effectués au cours de cycles de trois ans par le biais de visites sur place effectuées par des auditeurs tiers indépendants. Des audits environnementaux internes ont également été réalisés dans trois installations de production en Amérique du Nord et en Nouvelle-Zélande en 2022, afin de vérifier la conformité aux normes de la Société.

## PERFORMANCE ENVIRONNEMENTALE AMÉLIORÉE EN 2022

Les émissions atmosphériques des fours à chaux de Graymont sont suivies avec attention, soit par des dispositifs de surveillance des émissions en temps réel ou par des tests périodiques, afin de s'assurer que les délais soient respectés. Historiquement, les incidents de non-conformité enregistrés ont surtout impliqué les dépassements de courte durée détectés par le matériel de surveillance des émissions sur le site. Néanmoins, nous demeurons rigoureux afin de nous assurer que toutes les causes soient résolues et que des mesures correctives soient prises pour éviter les récidives. Le nombre total d'incidents environnementaux en 2022 a diminué de 23 % par rapport à 2021 (voir graphique) — ce qui représente le plus faible nombre d'incidents depuis que nous avons commencé à les déclarer dans le format actuel il y a 9 ans. En 2013, nous avons mis à jour nos paramètres relatifs aux incidents environnementaux pour inclure quatre catégories : les dépassements, les écarts, les déversements et les plaintes. Ces derniers résultats comprenaient une réduction de 22 % des « écarts », définis comme un non-respect d'une exigence autre qu'une limite d'émissions. En plus de l'amélioration des dérogations, nous constatons une réduction de 44 % des émissions « excédentaires », définies comme des événements où les émissions ont dépassé la limite environnementale permise ou les normes internes pour une période déterminée qui peut être aussi petite que six minutes. Nous avons également enregistré une diminution de 24 % d'une année à l'autre du nombre de plaintes reçues, soit directement aux installations de Graymont, soit par l'entremise d'organismes de réglementation. Ces améliorations notables ont été neutralisées en partie par une augmentation de 29 % du nombre de déversements. Cependant, étant donné que seulement une poignée d'installations représentaient plus de la

moitié des déversements, nous avons confiance que nous pourrions nous concentrer intensément sur les sites en question pour les aider à trouver des stratégies efficaces à long terme visant à mettre un frein à ces événements à l'avenir.



## CONSOMMATION D'ÉNERGIE ET QUALITÉ DE L'AIR

La calcination du calcaire pour produire de la chaux vive est un procédé à forte intensité énergétique. L'amélioration de l'efficacité énergétique se traduit par une réduction des niveaux de polluants atmosphériques et des émissions de gaz à effet de serre, ainsi que des coûts plus faibles. L'approche que nous avons prise pour le contrôle des procédés est intégrée et multidisciplinaire, et comprend les équipes des services techniques, de la santé, de la sécurité et de l'environnement, de la qualité et, bien sûr, des opérations. Nos équipes multidisciplinaires cherchent des moyens d'assurer que nos procédés soient les plus efficaces possible pour répondre aux exigences de nos clients tout en respectant les règlements environnementaux et les normes en matière d'émissions.

La consommation totale d'énergie de Graymont a augmenté de 0,02 % en 2022. Toutefois, l'intensité énergétique globale de la Société — la quantité d'énergie utilisée pour produire une tonne de chaux — a augmenté de 3 %. Le volume des émissions de NO<sub>x</sub> (oxydes d'azote) en 2022 a augmenté de 1,5 % avec une hausse de 5 % de l'« intensité » de ces émissions, c'est-à-dire les kilogrammes de NO<sub>x</sub> émis par tonne de chaux produite. Les émissions de SO<sub>x</sub> (oxydes de soufre) ont augmenté en volume et en intensité de 14,6 % et de 19 % respectivement. Ces augmentations peuvent être attribuées à l'utilisation accrue de combustibles solides provoquée par une augmentation du prix du gaz naturel, ainsi que par le redémarrage des installations qui utilisent des combustibles solides.

# 2022 ÉMISSIONS EN CHIFFRES

5,3

**MILLIONS DE TONNES DE CO<sub>2</sub>eq  
DES ÉMISSIONS DE GES DE PORTÉE 1**

18,8 % inférieur au niveau de 2004\*  
de l'intensité des émissions liées  
aux combustibles, ce qui indique une  
réduction des émissions par tonne de  
chaux produite, qui correspondent à  
473 852 tonnes d'émissions  
de GES évitées.

1,1

**MILLIER DE TONNES  
D'ÉMISSIONS DE SO<sub>x</sub>**

79 % inférieur au niveau de 2004\*,  
ce qui indique un volume  
d'émissions plus faible malgré  
un niveau de production  
plus élevé.

26,2

**PÉTAJOULES D'ÉNERGIE CONSOMMÉE**

- ▶ Une augmentation de 3 % par rapport à l'intensité de 2021
- ▶ 20,2 % au-dessus des niveaux de 2004\*.

4,1

**MILLIONS DE TONNES  
DE CHAUX PRODUITE  
(ÉQUIVALENT DE CHAUX VIVE)**

- ▶ Une diminution de 3 % par rapport à 2021
- ▶ 30,2 % au-dessus des niveaux de 2004\*.

135,7

**MILLIERS DE TONNES DE CO<sub>2</sub>eq  
DES ÉMISSIONS DE GES DE PORTÉE 2**

Une augmentation de 3,5 % par rapport au niveau de 2020\*, qui correspond à une augmentation de la consommation d'électricité.

5,5

**MILLIERS DE TONNES  
D'ÉMISSIONS DE NO<sub>x</sub>**

Une diminution de 14 % par rapport au niveau de 2004\*, un plus faible volume d'émissions malgré un niveau de production plus élevé.

\* 2004 est l'année de référence pour l'établissement des rapports

\*\* 2020 est l'année de référence pour l'établissement de rapports pour les émissions de portée 2



# SURVEILLANCE ET CONTRÔLE

L'extraction et le traitement des minéraux, y compris la chaux, peuvent produire de la poussière incontrôlée qui risque de devenir une nuisance, de créer des problèmes de conformité et potentiellement d'avoir un impact négatif sur l'environnement. Par conséquent, Graymont poursuit ses activités conformément aux normes environnementales strictes à l'échelle de l'entreprise et aux pratiques visant à surveiller et à réduire les émissions. Un point central de ces efforts est l'utilisation d'instruments qui fournissent des données en temps réel qui contribuent à garantir que nos procédés fonctionnent dans les limites de conformité et à des niveaux de performance optimaux. Cela implique un effort interfonctionnel où les

employés de Graymont travaillent de concert avec des consultants externes pour effectuer des tests de conformité approfondis. En 2022, nous avons réussi à réaliser 35 tests de cheminées sur 36 dans des installations en Amérique du Nord, 18 aux États-Unis et 17 au Canada.

Au cours de l'année, Graymont a renforcé encore ses capacités de surveillance et de contrôle. Par exemple, au site de Pilot Peak, dans le Nevada, des moniteurs d'oxyde d'azote ( $\text{NO}_x$ ) ont été ajoutés à l'infrastructure de surveillance continue des émissions de l'usine afin d'assurer notre capacité de respecter les limites d'émissions réduites de  $\text{NO}_x$ . En prenant des mesures

proactives à Pilot Peak et ailleurs, Graymont contribue à réduire les effets des émissions et à améliorer la visibilité autour des zones industrielles. De plus, en 2022, Graymont a amélioré sa compréhension de la surveillance et du contrôle de l'acide chlorhydrique : une proposition de norme relative aux technologies de contrôle raisonnablement disponibles (TCRD) a été publiée, introduisant des normes pour l'acide chlorhydrique et d'autres polluants atmosphériques dangereux. La recherche connexe et les mesures de développement adoptées par la Société au cours de l'année écoulée nous aideront à nous préparer à cette norme.



## RÉPONDRE AU DÉFI DU CHANGEMENT CLIMATIQUE

Le changement climatique demeure à l'avant-scène des questions environnementales d'aujourd'hui. En dépit de ses contributions positives à l'économie mondiale et à la société dans son ensemble, l'industrie de la chaux est confrontée à un défi lié au changement climatique : la « calcination », ou la combustion du calcaire pour produire la chaux vive, est un procédé à émission intensive. Graymont s'engage à contribuer à un monde décarboné en fournissant des solutions essentielles de chaux et de calcaire. Nous reconnaissons notre responsabilité de réduire davantage notre empreinte carbone et de collaborer avec d'autres participants de l'industrie pour s'assurer que la chaux soit un élément essentiel du monde décarboné de demain.

À cette fin, Graymont soutient l'Accord de Paris et s'engage à participer activement à la réalisation de son objectif de limiter le réchauffement planétaire bien en dessous de 2 °C — de préférence à 1,5 °C — par rapport aux niveaux préindustriels.

C'est pourquoi nous nous efforçons de réduire davantage l'empreinte carbone de notre Société dans le but d'atteindre des émissions nettes de GES nulles d'ici l'an 2050. Toutefois, nous sommes conscients que la voie à suivre est pleine de défis. Pour commencer, la transformation du calcaire ( $\text{CaCO}_3$ ) en chaux vive ( $\text{CaO}$ ) produit en soi du  $\text{CO}_2$ , qui provient directement de la pierre, que l'on appelle les « émissions des procédés ». En outre, la procédure de calcination, qui a lieu dans les fours à des températures qui varient de 900 à 1050 °C, consomme beaucoup d'énergie et produit d'importantes émissions de GES.

Cependant, il faut également noter que dans de nombreuses applications, le  $\text{CO}_2$  est partiellement réabsorbé par la recarbonation de la chaux, réduisant ainsi les émissions totales de GES du cycle de vie de la chaux.

Chez Graymont, nous sommes convaincus que des solutions à la pointe de la technologie — dont les

plus prometteuses concernent le captage et l'utilisation, ou le stockage du carbone — sont à l'horizon. Mais compte tenu de l'ampleur des investissements en capital requis pour la commercialisation et le déploiement de ces technologies à grande échelle, de telles solutions ne seront probablement pas disponibles commercialement avant un certain temps. Par conséquent, des programmes d'incitation financière appuyés par le gouvernement seront nécessaires pour accélérer le développement de ces technologies de réduction du carbone. Cela présente un défi à court terme en ce qui concerne la découverte de ce que l'on appelle les « émissions des procédés ». Si nous voulons réduire de façon marquée les émissions des procédés, Graymont et les autres producteurs de chaux devront déployer des technologies innovatrices à l'échelle commerciale qui auront besoin de l'aide financière des divers gouvernements.

## LA TARIFICATION DU CARBONE ET DES RÈGLES ÉQUITABLES SONT DES CONDITIONS PRÉALABLES

Nous sommes également confrontés à des problèmes connexes qui échappent à notre contrôle, notamment un manque d'infrastructures pour le transport et le stockage du carbone, l'évolution des environnements réglementaires et les incohérences relatives à la tarification du carbone dans les pays où nous avons des activités. À l'avenir, l'industrie de la chaux devra travailler avec divers ordres de gouvernement et d'autres intervenants pour relever ces défis. Nous croyons qu'il incombe maintenant aux gouvernements d'établir un prix du carbone fiable sur le marché à long terme; de créer des conditions de concurrence équitables dans les diverses juridictions; de promouvoir et développer des infrastructures de transport et de captage du carbone accessibles à tous. Comme nous l'avons indiqué ci-dessus, nous sommes d'avis que, de façon réaliste, des programmes d'incitation financière seront nécessaires pour accélérer le développement et le déploiement de ces solutions technologiques.

Pour de plus amples informations sur ces questions, du point de vue de Graymont, nous vous invitons à lire à la page 32 des extraits d'une allocution du président et chef de la direction Stéphane Godin, lors de l'assemblée générale et au Symposium de l'Association internationale de la chaux (AIC), à Paris, France, le 14 octobre 2022.

## EXPLORER LES VOIES VERS UN MONDE DÉCARBONÉ

Entre-temps, nous cherchons de façon proactive à élaborer des initiatives plus facilement réalisables visant à réduire les émissions, telles que : l'utilisation des meilleurs fours de régénération à flux tangentiel, des systèmes améliorés de contrôle des procédés et l'utilisation accrue de la biomasse et d'autres combustibles à faible teneur en carbone. Cependant, il faut spécifier que les technologies disponibles sont limitées en nombre, ce qui signifie qu'une réduction des émissions d'une certaine ampleur exigera un effort soutenu et à long terme, un engagement que Graymont est prêt à faire.



## DÉCARBONER LE CORRIDOR DE LA VALLÉE DE LA BOW

La position de chef de file de Graymont dans l'élaboration d'une stratégie globale conçue pour aider à décarboner la vallée de la Bow, en Alberta, au Canada, est le reflet de cet engagement inébranlable. Ce plan a commencé à prendre forme en 2022, et restera une priorité en 2023 et au-delà. Comme nous l'avons vu ailleurs dans le présent rapport, nos produits sont essentiels pour répondre à bon nombre des problèmes environnementaux les plus urgents d'aujourd'hui, tout en appuyant les procédés industriels et les besoins agricoles essentiels de la vallée de la Bow et d'autres régions de l'Alberta.

Une première étape pour réaliser ce qui pourrait s'avérer être une initiative novatrice ayant un impact sur l'ensemble de la chaîne de valeur de CO<sub>2</sub> dans la vallée de la Bow a consisté à établir un partenariat avec un acteur important de l'industrie pour mener des études de faisabilité qui détermineront la voie privilégiée pour introduire une technologie de captage du carbone dans notre usine de chaux d'Exshaw. Nous établissons également des relations avec les autres industries qui rencontrent des défis similaires dans la région, en collaborant à la mise en place d'un corridor de décarbonation pour la vallée de la Bow.

## « L'AVENIR DE LA CHAUX DANS UN MONDE EN DÉCARBONATION »

*Extraits d'une allocution du président et chef de direction Stéphane Godin à l'assemblée générale et au Symposium de l'ACI à Paris le 14 octobre 2022*

Je ne veux pas paraître alarmiste. Cependant, nous sommes actuellement confrontés à une situation difficile qui représente sans doute la plus grande épreuve pour le développement durable et la viabilité à long terme de notre industrie ces derniers temps : la menace du changement climatique.

Au cours des 19 dernières années à travailler chez Graymont, j'ai constaté l'évolution du climat et du « réchauffement climatique ». D'une préoccupation qui semblait marginale, que l'on pourrait régler plus tard à l'avenir, si nécessaire, le réchauffement climatique est devenu une crise imminente qui, selon beaucoup, menace l'avenir de notre industrie et de notre planète... De telles préoccupations ne peuvent pas non plus être simplement remises dans un tiroir de bureau et oubliées lorsque je retourne chez moi à la fin de la journée. De plus en plus souvent dans ma vie quotidienne, je ressens le besoin d'en faire davantage pour réduire l'empreinte carbone de l'industrie de la chaux — non seulement pour les actionnaires, les membres du conseil d'administration ou les organisations de défense environnementale, mais aussi pour les membres de ma famille, mes amis et mes voisins.

Quand j'ai à prendre part à des conversations sur ce sujet, j'essaie de ne pas être trop sur la défensive tout en vantant les vertus de la chaux comme un matériau essentiel au fonctionnement de la société, qui permet également de répondre à de nombreuses préoccupations environnementales les plus pressantes d'aujourd'hui... car ce sont là des affirmations valides. Tout de même, je doute que cette approche suffise pour rassurer nos critiques ou, de façon cruciale, serve les intérêts à long terme de notre industrie.

Quoi qu'il en soit, nous devons garder à l'esprit que notre industrie n'est pas la seule à faire face au dilemme de la décarbonation. D'autres industries où les émissions sont difficiles à réduire se retrouvent dans un dilemme similaire — même s'il faut dire que certains autres secteurs ont été plus proactifs dans l'élaboration de feuilles de route vers la neutralité carbone — et plus délibérément en termes de collaboration pour atteindre leur objectif commun d'un monde décarboné. Le « Partenariat mission possible » est un exemple de ce type d'approche collective : avec un financement important des principales ONG mondiales, il tire

parti de l'influence et de l'expertise combinées des chefs de file de l'industrie dans sept secteurs à forte intensité de GES — dont l'aluminium, le béton/ciment, les produits chimiques, l'acier et le transport — pour faire progresser leur transformation vers la carboneutralité.

Dans le même esprit, je tiens à reconnaître que de nombreux producteurs de chaux, ainsi que des voix influentes de l'industrie comme l'Association européenne des producteurs de chaux et l'Association internationale de la chaux, ont reconnu la menace imminente du changement climatique et exprimé leur soutien à la formation d'un « front commun » mondial de l'industrie de la chaux pour relever le défi.

Malgré les valeurs intrinsèques de la chaux, le fait est que, bien que nous ayons fait de grands progrès dans la lutte contre les émissions de combustion par une combinaison d'initiatives d'efficacité énergétique, de changement de carburant et de modernisation des fours, il reste beaucoup à faire en ce qui concerne les émissions des procédés qui représentent la majeure partie des émissions globales de GES de notre industrie. Nous devons progresser de manière proactive en tant qu'industrie pour assurer notre avenir collectif.

Pour commencer, nous devons mettre en commun nos données afin d'obtenir une image précise de l'ampleur du défi que nous devons relever en matière de GES — et être directs et transparents en termes de partage de ces données avec les gouvernements. L'établissement d'un profil carbone complet et crédible pour notre industrie constituerait une première étape importante en termes d'identification des voies appropriées pour progresser.

Nous devons nous réunir pour intervenir auprès des gouvernements et des organismes de réglementation au sujet d'un certain nombre de questions clés, notamment :

- établir des règles du jeu équitables en termes de fixation d'un prix des émissions de CO<sub>2</sub>;
- établir la pertinence — ou non — d'un ajustement à la frontière du carbone; je ne peux personnellement imaginer un monde décarboné sans un tel mécanisme;
- faciliter le financement et la construction de l'infrastructure nécessaire au transport et au stockage du CO<sub>2</sub>;
- enfin et surtout, fournir une aide financière aux industries comme la nôtre pour qui il est difficile de décarboner afin d'accélérer la commercialisation et le déploiement des technologies les plus prometteuses impliquant le captage et l'utilisation du carbone, ou sa séquestration.





## ENVISAGER L'OPTION SOLAIRE

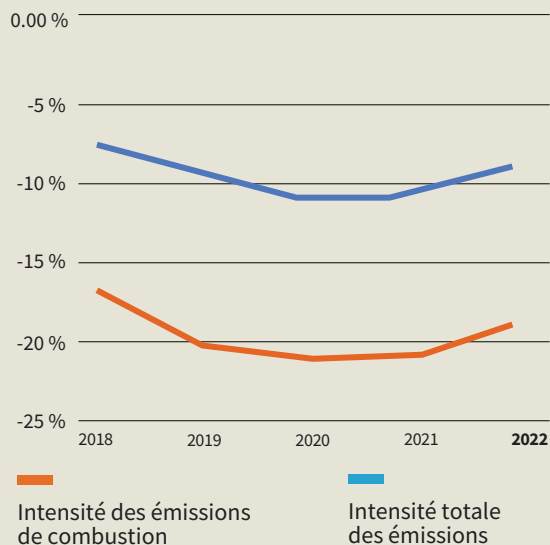
Il y a plusieurs années, Graymont a commencé à évaluer différentes options pour la production d'électricité solaire, l'approvisionnement en énergie et la réduction de l'empreinte carbone à notre usine de Galong, en Nouvelle-Galles-du-Sud. Une équipe interfonctionnelle a été formée et chargée d'examiner la consommation d'électricité actuelle et l'énergie future du site, ses différents besoins et configurations. Le résultat de l'analyse a été de recommander un projet en deux étapes, qui exigeait l'approbation immédiate et la construction d'une installation solaire de 1 MW, qui a été terminée en 2021, et une conception qui permettrait d'accueillir 1,5 MW de capacité supplémentaire à l'avenir. Ce système solaire initial de 1 MW a été mis en service et exploité en mai 2022, réduisant de 17 % la quantité d'électricité que le site doit consommer à partir du réseau électrique local et diminuant de 1 653 tonnes par an les émissions de carbone associées. Toute l'électricité produite par le nouveau système solaire est consommée sur place, sans exportation vers le réseau électrique.

La nouvelle « ferme » solaire a été installée à l'extérieur de la concession minière, sur une parcelle de terrain adjacente achetée par Graymont pour le projet. L'achèvement à la fois d'une évaluation environnementale et d'une enquête sur le patrimoine culturel autochtone était un prérequis pour obtenir l'approbation du conseil local.

Également en Nouvelle-Galles-du-Sud, parallèlement au redémarrage des opérations minières à la carrière Excelsior en 2021, Graymont a utilisé une entreprise locale pour installer un système de panneaux solaires de 30 KW qui servira de source principale d'électricité pour le site. Il alimente l'ensemble du bureau ainsi que les espaces d'entreposage, le vestiaire des employés, l'atelier et les balances.



## VARIATION EN % COMPARÉ À 2004 INTENSITÉ TOTALE DES ÉMISSIONS



## LES INDICATEURS CLÉS ÉCLAIRENT LA PRISE DE DÉCISION

Graymont continue de préparer des rapports sur deux indicateurs clés qui ont été ajoutés à sa boîte à outils en 2020, tous deux conçus pour faciliter la prise de décision : la prévision quinquennale de production de la Société a incorporé un élément de CO<sub>2</sub>, qui se concentre sur les émissions prévues de CO<sub>2</sub> associées aux décisions d'affaires pour les cinq prochaines années; de plus, pour la deuxième année consécutive, nous avons inclus dans ce rapport nos émissions de GES de « portée 2 ». Notre mesure des émissions de « portée 2 » reflète donc ces émissions qui découlent indirectement de la consommation d'électricité de Graymont.

En 2022, les installations de Graymont ont émis 135 668 tonnes d'émissions équivalentes de portée 2 en CO<sub>2</sub>, ce qui représente une diminution de 2,2 % par rapport à 2021, et une hausse de 3,5 % par rapport à 2020, l'année de déclaration initiale. Étant donné que le volume des émissions de GES de portée 1 émises directement par nos installations de production est plus important que nos émissions de portée 2, nous continuerons de nous concentrer sur les occasions de réduire également les émissions de portée 2. En 2022, nos émissions totales de GES de portée 1 ont diminué de 2,4 %, reflétant en grande partie une diminution de la production correspondant à une baisse des ventes de 3 %. L'intensité totale des émissions de Graymont, c'est-à-dire le volume des émissions de GES par tonne de chaux produite (y compris les émissions de procédés et de combustion), a augmenté de 0,9 % par rapport aux niveaux de 2021. Là encore, l'intensité accrue provient d'une plus grande utilisation de combustibles solides en raison d'une hausse du prix du gaz naturel, ainsi que le redémarrage de la capacité de production qui utilise des combustibles solides. L'intensité de nos émissions qui proviennent uniquement de la combustion pour 2022 était de 19 % inférieure à notre niveau de référence de 2004 (voir graphique).

Par-delà les initiatives proactives décrites ci-dessus, la direction de Graymont adopte une approche intégrée de surveillance des exigences en matière d'émission de GES, afin d'être pleinement au fait de tous problèmes réels ou potentiels et d'avoir le temps d'apporter les modifications nécessaires aux exigences réglementaires et aux normes. Nous faisons de notre mieux pour répondre à toutes les exigences des diverses juridictions où nous sommes présents et nous nous engageons à réduire encore davantage l'intensité de nos émissions de GES.



## DES PARTENARIATS POUR AMÉLIORER NOTRE PLANÈTE

Du point de vue plus large de l'environnement, Graymont s'efforce constamment d'exploiter les propriétés uniques des produits de chaux pour aider à résoudre et à atténuer les nombreux problèmes environnementaux auxquels notre monde moderne est confronté. À cet égard, des progrès ne pourraient pas être atteints sans de solides partenariats avec d'autres entreprises tout aussi déterminées à s'attaquer aux questions environnementales dans leurs domaines d'activité.

Durant l'année 2022, nous avons continué à collaborer avec plusieurs partenaires pour faire perfectionner les utilisations environnementales de la chaux, dans des applications telles que les dépoussiéreurs utilisés pour limiter les émissions de  $SO_x$  des centrales au charbon.

### RÉSULTATS $SO_x$ 2022

ÉMISSIONS DE  $SO_x$  DE GRAYMONT :

**1 061**

TONNES

ÉMISSIONS DE  $SO_x$  ÉVITÉES DANS D'AUTRES INDUSTRIES PAR L'UTILISATION DES PRODUITS GRAYMONT :

**870 696**

TONNES

**36**

## RÉDUCTION DES DÉCHETS

Au cœur de l'approche de Graymont visant une réduction des déchets se trouve la détermination de l'entreprise de créer de la valeur ajoutée et de réduire son empreinte environnementale en utilisant l'ensemble des capacités du matériel et des ressources liées à ses activités — qu'il s'agisse de chaux, de pierre naturelle, des morts-terrains, du carburant ou d'autres matériaux. L'objectif ultime est d'atteindre le point où nos procédés ne génèrent pratiquement aucun gaspillage, en s'assurant qu'aucun déchet ne soit envoyé dans les décharges ou les incinérateurs et que tous les matériaux soient réutilisés ou recyclés pour fabriquer de nouveaux produits.

Au cours des dernières années, Graymont a adopté une initiative à l'échelle de l'organisation visant à réduire les stocks de sous-produits traditionnellement associés aux opérations de la chaux. La demande pour ces sous-produits a tendance à varier d'une année à l'autre, influencée par les conditions du marché et la disponibilité des produits. Les ventes ont augmenté en 2022, avec 481 362 tonnes vendues à l'échelle de la Société, ce qui représente une augmentation de 34 % par rapport à 2021. Nous demeurons fermement engagés à découvrir de nouvelles applications et des possibilités de réduction des déchets.

## PARTAGER NOTRE ENGAGEMENT POUR LE DÉVELOPPEMENT DURABLE AVEC DES INTERVENANTS AYANT LES MÊMES OBJECTIFS

Ailleurs dans ce rapport, nous avons présenté des exemples de la façon dont Graymont se soucie de l'environnement pour l'usage et le bénéfice des citoyens locaux et de leurs communautés. Conformément à l'engagement de la Société en matière de développement durable, nous ouvrons également nos sites à des scientifiques, des chercheurs, des employés gouvernementaux et des organisations non gouvernementales (ONG) axées sur l'environnement et engagées dans la lutte contre le changement climatique et la protection des espèces menacées et de leurs habitats.

Encore en 2022, la carrière Gap d'Exshaw et la grotte Rat's Nest ont servi de points de convergence pour les activités visant à assurer le bien-être d'une variété de plantes, d'animaux et d'oiseaux. Cette cave au nom coloré, la quatrième plus longue au Canada, est nichée sous la montagne Grotto du site d'Exshaw, près de Canmore, en Alberta. La cave Rat's Nest est désignée comme une ressource historique provinciale en reconnaissance de ses formations géologiques remarquables et de sa riche concentration de vestiges fossilisés.

Le site est également considéré comme un habitat faunique.

Au cours des trois dernières décennies, depuis 1992, Graymont a conclu un accord avec l'opérateur local Canmore Cave Tours pour gérer ce joyau géologique de manière responsable. En 2022, Graymont a accordé l'accès à un groupe d'étude du ministère de l'Environnement et des zones protégées de l'Alberta pour la préservation d'un bélier dans la carrière. Le Bighorn a ainsi été ajouté à une liste d'animaux qui comprenaient déjà la salamandre à longs doigts du Nord et de nombreuses espèces ont trouvé un refuge à Exshaw.

Une autre illustration de l'engagement d'Exshaw — et Graymont — envers la durabilité est la collaboration de longue date de la Société avec la Division of Alberta Environment and Parks (AEP) de la région de Kananaskis qui, depuis 2010, mène un programme de surveillance des sentiers à l'aide de plus de 200 caméras de sentiers stratégiquement situées et 75 compteurs de randonneurs pour observer les mouvements de la faune et les tendances de l'activité humaine sur une superficie de terre de 4 200 km.

La majeure partie de l'entretien des caméras et de la classification des photos est effectuée par des bénévoles, qui se connectent collectivement environ 8 000 heures par an pour soutenir la cause.

Graymont soutient également le projet d'éradication du dendroctone du pin ponderosa, une initiative agricole et forestière de l'Alberta créée en 2007 pour lutter contre une infestation qui se propageait rapidement dans toute la province, menaçant des espèces d'arbres en voie de disparition comme le pin blanc (*Pinus albicaulis*) et le pin gris (*Pinus flexilis*). Les deux espèces sont présentes dans les propriétés près de notre site d'Exshaw, donc cette menace est pour nous importante. L'application de phéromones peut protéger ces populations contre le dendroctone du pin ponderosa. Graymont appuie ce projet depuis 2016, en offrant un accès à un terrain d'étude sur le dendroctone du pin ponderosa situé sur la montagne Grotto.

**GRAYMONT**   
fonds de réduction du carbone  
PARTENAIRE DE NOS COMMUNAUTÉS



Il est incontestable que l'un des points saillants de l'ordre du jour polyvalent de la Société sur l'environnement et les changements climatiques a été, en 2022, le lancement en Amérique du Nord du Fonds de réduction du carbone Graymont (FRCG).

Le FRCG est une initiative unique qui offre à nos usines et à nos employés l'occasion de travailler directement avec les organisations des diverses communautés où nous sommes en activité afin de contribuer à la décarbonation au niveau local.

*Nous vous invitons à en apprendre davantage sur le FRCG et les sept premiers projets qui ont reçu du financement en 2022 à la page 40 du présent rapport.*

# RELATIONS AVEC LA COMMUNAUTÉ

Bâtir un avenir durable pour Graymont requiert clairement de mobiliser de façon significative des intervenants clés, tels que les gouvernements, les organisations non gouvernementales (ONG) et les communautés — y compris les Premières Nations et les peuples autochtones — afin de démontrer que notre Société s'engage à fonctionner d'une manière qui crée une valeur réelle et des avantages durables pour toutes les parties.

## UNE SOCIÉTÉ OUVERTE, HONNÊTE ET AYANT DES PRINCIPES

Nous croyons également qu'une communication ouverte et honnête est une condition préalable au bon voisinage. En conséquence, nous nous efforçons d'être proactifs dans la communication de nos plans et recherchons l'apport de la communauté afin que les préoccupations et les problèmes potentiels puissent être identifiés et traités rapidement. À cette fin, de nombreux emplacements de Graymont gardent ouvertes les voies de communication avec les citoyens, les gouvernements locaux et d'autres entreprises locales. La Société dispose également d'un processus interne pour assurer le suivi des plaintes et veiller à ce que les préoccupations de la collectivité soient prises en compte.

Que notre présence soit nouvelle dans une région où qu'elle soit bien établie, nous sommes fiers d'avoir amélioré nos réalisations en matière d'engagement communautaire, qui impliquent à la fois des programmes à l'échelle de notre Société et des initiatives locales adaptées aux désirs et aux besoins d'une communauté d'accueil particulière.

Partout où nous exerçons nos activités, nous essayons de redonner aux collectivités — petites et grandes — où nous sommes présents. Nous déployons tous les efforts nécessaires pour mener nos activités dans le respect des valeurs partagées de Graymont :

**Intégrité** — Nous devons toujours faire ce qui est juste;

**Respect** — Nous respectons le droit de chaque individu à un lieu de travail sécuritaire, aux cultures, aux coutumes et aux valeurs de chacun, aux objectifs de durabilité de la société, et au capital de nos actionnaires;

**Travail d'équipe** — Nous croyons que des équipes efficaces peuvent résoudre des problèmes complexes;

**Innovation** — Il y a toujours une meilleure façon de faire les choses;

**Excellence** — Peu importe ce que nous faisons, nous nous efforçons de le faire bien;

**Perspective à long terme** — Nous adoptons une perspective à long terme lors de nos prises de décisions;

**Responsabilisation** — Nous respectons nos engagements, nos valeurs communes et nos principes directeurs en matière de relations avec les différents intervenants.

## PRINCIPES DIRECTEURS

- Les intervenants obtiennent une information précise en temps opportun sur les activités de Graymont et les plans qui pourraient éventuellement avoir un effet sur eux.
- Les intervenants auront amplement l'occasion de prendre part à un processus de participation, d'exprimer leurs opinions et toute préoccupation qu'ils pourraient avoir lorsque des problèmes se posent.
- Graymont s'efforcera de respecter la culture et les valeurs de chaque intervenant.



## MISES À JOUR SUR DE GRANDS PROJETS

Nous comprenons que les intervenants d'aujourd'hui sont de plus en plus conscients de la nécessité pour les entreprises de se comporter de manière durable. Par conséquent, notre engagement à intégrer la durabilité dans tous les aspects de nos activités, que ce soit le développement de nouvelles installations, la modernisation et/ou l'agrandissement d'installations existantes ou, par ailleurs, la fermeture et la remise en état ordonnée de sites qui ne sont plus viables.

Cet engagement a été un dénominateur commun dans un certain nombre de projets importants en cours de réalisation en 2022.

### PROJET HÉRITAGE DE BEDFORD

La construction du projet novateur du patrimoine de Bedford (photo 1) dans la région des Cantons de l'Est du Québec s'est poursuivie en 2022. Lancée à la mi-2018, cette initiative révolutionnaire promet de libérer une valeur significative pour Graymont et ses principaux intervenants, qui permettra à la Société d'éliminer de manière appropriée une importante accumulation de pierres inutilisables de mort-terrain tout en prolongeant la durée de vie des opérations de Bedford pour encore 40 ans. Il s'agit essentiellement de l'empilage sur place des morts-terrains inutilisables conformément à un plan directeur conçu et réalisé avec soin, puis de le couvrir avec de la terre et de la végétation pour créer un nouveau parc régional.



L'achèvement en 2021 de la deuxième des trois collines prévues qui vont agrémenter le paysage permet d'aller de l'avant en 2022 avec la construction des principaux éléments récréatifs du parc, qui comprend un pavillon, un terrain de jeux aquatiques (photo 2), des sentiers de randonnée et un amphithéâtre extérieur, ce qui correspond à la phase finale de construction avant l'ouverture publique prévue à l'été 2023.

La saison de construction 2022 a également vu la création d'une zone boisée à flanc de colline avec la plantation d'environ 1 200 arbres et 9 000 buissons le long du couloir riverain de 1,7 kilomètre.

Bien que la construction de l'infrastructure du parc en 2021 et 2022 ait parfois impliqué de travailler près de zones résidentielles, nous avons pris beaucoup de précautions pour atténuer l'impact des émissions de bruit et de poussière sur les résidents. Une planification méticuleuse et une collaboration étroite avec nos partenaires ont permis de poursuivre le travail sans dépasser les limites réglementaires ni générer de plaintes de la part du voisinage. Au cours de l'année, la construction de la colline s'est éloignée davantage des zones peuplées, ce qui a fini par atténuer le problème de bruit potentiel.





## PROJET À VICTORIA CONÇU POUR OFFRIR UN RENDEMENT PLUS ÉLEVÉ ET DES ÉMISSIONS PLUS FAIBLES

Graymont explore également la possibilité d'entreprendre une expansion et une diversification importantes de ses activités dans l'État de Victoria, dans le sud-est de l'Australie, afin de répondre à une demande accrue dans la région de Victoria et dans d'autres marchés naissants de la côte est. Le projet proposé de Traralgon impliquerait une modernisation et une expansion de son usine existante de chaux (photo 3), en utilisant une technologie avancée de four à haut rendement qui permet de réduire les émissions de CO<sub>2</sub>, ainsi que l'ajout d'une nouvelle usine d'hydratation et une expansion des opérations à la carrière de Buchan. Une fois terminé, le complexe élargi de Traralgon sera en mesure d'assurer aux clients de la région un approvisionnement de produits locaux de chaux vive et hydratée de haute qualité. Au fur et à mesure que les études de planification et d'ingénierie préliminaires se déroulent, l'équipe de projet travaille en étroite collaboration avec les résidents, les conseils municipaux, les organisations non gouvernementales et d'autres parties prenantes, tout en effectuant des évaluations environnementales pour s'assurer que nous comprenons et sommes préparés pour atténuer les impacts environnementaux potentiels qui pourraient résulter de l'expansion proposée.



VUE AÉRIENNE DE L'USINE DE CHAUX DE TRARALGON À VICTORIA EN AUSTRALIE

## GISCOME

Le projet Giscome proposé par Graymont, qui inclurait une nouvelle carrière de calcaire et une nouvelle installation de production de chaux dans le centre de la Colombie-Britannique, au Canada (photo 4), a été mis en attente en 2022. La Société continue d'évaluer le marché de la chaux dans la région ainsi qu'une estimation des coûts d'immobilisation du projet. Bien que le projet demeure stratégique pour Graymont, nous ne disposons d'aucune date précise. Les permis, autorisations et changements de zonage requis sont déjà en place.



VUE AÉRIENNE DU SITE DU PROJET GISCOME EN COLOMBIE-BRITANNIQUE, CANADA

## PROJET HARMONIE

Le projet Harmonie est un autre reflet de l'engagement de Graymont afin d'assurer la viabilité de ses activités dans la région des Cantons de l'Est du Québec.

Il a été conçu dans le but de garantir un fonctionnement à long terme de l'installation de Marbleton de l'entreprise — une source d'emploi importante pour la petite communauté. Ici également, le projet comprend principalement la réorganisation de la gestion des morts-terrains de l'usine, qui nécessite un certain nombre d'initiatives de remise en état des terrains visant à mieux intégrer les activités du site et ainsi améliorer la qualité de vie dans la région environnante. En 2022, l'activité d'une zone de stockage s'est poursuivie dans les environs de la carrière 5, derrière une berme remise en état qui agit comme une barrière sonore et visuelle. La restauration de la carrière 4 s'est poursuivie, en utilisant des pierres inutilisables pour le remblayage.

En outre, la municipalité de Dudswell a mené à bien deux initiatives communautaires clés en 2022, dont les coûts sont partiellement couverts par le « Fonds Harmonie » de Graymont. Les projets consistent à construire une aire de repos touristique pittoresque appelée « Hangar » (voir photos 5 et 6 ci-dessous) sur un site autrefois occupé par un bâtiment abandonné, et à améliorer une aire de jeux pour enfants du parc Gordon MacAulay (photo 7).



## AGRANDISSEMENT D'OPARURE

L'objectif d'un projet d'agrandissement de la carrière d'Oparure de Graymont sur l'île du Nord de la Nouvelle-Zélande est d'identifier des dépôts de calcaire suffisants pour prolonger la durée de vie de la carrière d'au moins un demi-siècle, et d'obtenir les permis qui seraient nécessaires pour exploiter de tels gisements. La carrière d'Oparure fournit des pierres aux usines avoisinantes d'Otorohanga et de Te Kuiti, tout en desservant directement les marchés du calcaire pulvérisé, le calcaire agricole et les granulats. À la suite de l'acquisition en 2019 d'une ferme adjacente, qui compte non seulement d'importants gisements de calcaire de haute qualité, mais qui est stratégiquement située à proximité de l'infrastructure existante de la carrière — des évaluations environnementales détaillées ont été réalisées et un projet d'amélioration de l'environnement a été élaboré. Ensemble, ces premières étapes ont servi de base aux demandes de permis qui ont été soumises en octobre 2022 aux conseils régionaux et de district de Waitomo.

Le projet a permis de développer des relations plus étroites avec d'autres acteurs clés, notamment les peuples autochtones Tangata whenua de la région, grâce à une collaboration sur la tenue de réunions continues dans lieu de culte marae local (une maison de réunion). La Société croit que ce type d'engagement permettra d'améliorer les résultats à long terme pour tous.



LE HANGAR

Bien que les impacts environnementaux des nouvelles pratiques de traitement sur le site devraient être réduits en raison des pratiques de traitement des eaux efficace, même les impacts mineurs seront atténués conformément à la réglementation locale. En parallèle avec le projet d'agrandissement, Graymont propose d'améliorer l'environnement en retirant et en plantant des pâturages dans les pentes abruptes, en appliquant des pratiques de réduction des dépôts de sédiments aux terres cultivées et aux entrées des grottes, tout en effectuant également des mesures antiparasitaires.

## PROJET REXTON

Les initiatives de conception du projet, d'évaluation de l'infrastructure, d'exploration des ressources et d'obtention des autorisations visant à favoriser le développement d'une nouvelle usine de traitement de la chaux dans la péninsule du Haut Michigan, connue sous le nom de projet Rexton, se sont poursuivies après 2022, avec la réception en février 2023 d'un permis environnemental clé de construction. En même temps, la Société a maintenu certaines opérations dans ses carrières environnantes de l'est et de Borgstrom Road afin de répondre aux besoins locaux.

De plus, conformément aux engagements de Graymont à l'égard du projet Rexton, la création de 17 acres de nouvelles terres humides a été achevée au cours de l'année, ce qui représente une augmentation importante de l'habitat faunique de la péninsule.

La gestion des ressources forestières s'est également poursuivie en 2022 dans l'ensemble de la zone du projet, supervisée par un forestier professionnel et conformément aux bonnes pratiques forestières. Une fois les activités minières terminées, Graymont récupérera les zones de carrière en utilisant une approche soucieuse de l'environnement qui incorpore les commentaires et les conseils des tribus locales, des membres de la communauté et d'autres intervenants. La sensibilisation au besoin de maintenir et de protéger les possibilités de chasse, de pêche et de cueillette est au cœur de cette approche alors que les zones en question sont rouvertes au public. Conformément à son engagement à fournir d'autres avantages économiques directs pour la région, Graymont a poursuivi le financement du Fonds de développement communautaire qui est administré de façon indépendante par l'université d'État du lac Supérieur. Ce financement en 2022 a inclus une aide financière pour une bibliothèque locale, des améliorations d'infrastructure dans plusieurs villages, l'achat d'équipement de soutien aux services d'urgence et un nouveau véhicule de services d'urgence, ainsi que la planification des bassins versants et le soutien à l'agrandissement d'une entreprise locale de pêche tribale.



VUE AÉRIENNE DU PROJET REXTON  
DE LA PÉNINSULE DU HAUT MICHIGAN

# NOUVEAU FONDS GRAYMONT POUR LA RÉDUCTION DU CARBONE CONÇU POUR STIMULER LE DÉVELOPPEMENT DE PROJETS LOCAUX DE RÉDUCTION DU CARBONE DANS LES COMMUNAUTÉS OÙ NOUS SOMMES PRÉSENTS

**GRAYMONT**   
fonds de réduction du carbone  
PARTENAIRE DE NOS COMMUNAUTÉS

Graymont a réussi non seulement à faire avancer une multitude d'initiatives locales au cours de l'année (voir page 48 « Rejoindre les communautés »), mais a également réussi à lancer un nouveau fonds unique destiné à soutenir le développement de projets locaux de réduction des émissions de carbone dans les communautés hôtes de notre réseau.

Le Fonds de réduction du carbone de Graymont (FRCG), axé sur les communautés, se concentre sur la collaboration avec les collectivités locales partenaires dans le but de protéger l'environnement par l'utilisation responsable des ressources; de réduire notre empreinte carbone par l'augmentation de l'énergie en maintenant les « puits de carbone »

naturels et biologiques, comme les terres agricoles, les forêts ou les tourbières qui diminuent naturellement les émissions de carbone.

Nous recherchons des initiatives, qui en plus de répondre à ces critères de base, encouragent également une plus grande participation des membres de la communauté et des entreprises locales à l'appui de la réduction du carbone, afin d'augmenter le nombre de personnes engagées dans le projet et d'optimiser les avantages pour les communautés d'accueil. Au cours de l'année initiale de ce fonds, nous avons accordé des montants à sept projets très intéressants mis de l'avant par des communautés de toute l'Amérique du Nord. Les projets retenus allaient de la rénovation et de l'amélioration des

infrastructures locales vieillissantes comme les parcs d'exposition, au soutien à l'entretien d'une patinoire de hockey et à la production d'énergie solaire à des serres ou à l'expansion des jardins communautaires : des projets qui partagent tous les objectifs sous-jacents de la protection de l'environnement et qui améliorent l'efficacité énergétique.

Vous trouverez ci-dessous un résumé des bénéficiaires de la « classe de 2022 » et des communautés Graymont qui s'étendent dans trois régions d'Amérique du Nord — Amérique du Nord-Est, Amérique du Centre Nord et Amérique du Nord-Ouest — auxquelles ils sont associés. La portée du fonds sera étendue en 2023, et sera lancée dans notre région de l'Asie-Pacifique.

## AMÉRIQUE DU NORD-EST — PLEASANT GAP, PA — TERRAINS DE CAMPING ET DE LA FOIRE DU CENTRE COUNTY GRANGE — CONVERSION À L'ÉCLAIRAGE DEL

Le terrain de camping et de la foire du Center County Grange, d'une superficie de 264 hectares, est un établissement à but non lucratif qui abrite chaque année une foire agricole très populaire qui dure 10 jours et attire environ 1 000 familles qui s'installent avec leurs tentes, 1 500 véhicules récréatifs, 300 concessionnaires et plus de 2 000 000 de visiteurs au total. La « Grange Fair » est une tradition de longue date dans la communauté et de nombreux employés de Graymont y participent de diverses façons. Le site abrite également une grande installation équine et environ 100 bâtiments de différentes tailles et usages. Le financement aidera à couvrir les coûts de modernisation de l'infrastructure électrique et de conversion à l'éclairage DEL à l'intérieur comme à l'extérieur.

*L'équipe Graymont de Pleasant Gap rencontre la direction du parc d'exposition et de campement du Center County Grange devant le bâtiment prévu pour une modernisation de l'éclairage.*



De gauche à droite : Barry Yarnell, président Center County Grange Encampment & Fair Grounds; Lacey Haney, spécialiste principale en SSE de Pleasant Gap; Dan Cole, directeur intérimaire de l'usine Pleasant Gap; Matt Kennis, superviseur du contrôle et des instruments de Pleasant Gap et membre du comité du Centre County Grange Encampment & Fair; et Darlene Wolfe Confer, directrice générale du Centre County Grange Encampment & Fair Grounds

## AMÉRIQUE DU NORD CENTRALE — SUPERIOR, WI

### — SOUTIEN À L'ASSOCIATION DE HOCKEY AMATEUR DE SUPERIOR POUR L'ACHAT D'UNE SURFACEUSE ÉLECTRIQUE

L'Association de hockey amateur de Superior (SAHA) cherchait des fonds pour amortir une partie des coûts associés à l'étude, la préparation et la soumission des demandes de subvention pour l'achat d'une surfaceuse électrique pour remplacer la Zamboni traditionnelle à combustible fossile de l'aréna de Superior.

SAHA regroupe environ 300 joueurs de hockey âgés de 3 à 18 ans.

*« Il s'agit de la prochaine étape de notre démarche visant à réduire notre empreinte carbone et fait suite à un projet terminé en 2021, où nous avons remplacé un système d'éclairage inefficace de l'aréna par de nouvelles lampes DEL. Les membres de SAHA sont heureux de recevoir ce financement pour poursuivre l'achat d'une surfaceuse électrique pour remplacer l'une de nos machines vieillissantes ».*

— Kyle Severin, président de SAHA

*L'équipe Graymont de Superior rencontre la direction de SAHA devant la Zamboni alimentée au propane qui doit être remplacée par une version électrique.*



De gauche à droite : Phil Marquis, directeur de l'usine Superior; Lacie Glaeser, spécialiste en SSE de Superior; Dick Berthiaume, directeur général de SAHA; Kyle Severin, président de SAHA

## AMÉRIQUE DU CENTRE NORD — FAULKNER, MB

### — CONVERSION DU MOOSEHORN COMMUNITY CLUB À L'ÉCLAIRAGE DEL

Un avenir plus radieux attend le Club communautaire de Moosehorn (M.C.C.). Grâce à une demande acceptée, le fonds couvrira les coûts d'installation de la nouvelle installation d'un éclairage écoénergétique. Le hall est un lieu important de la vie sociale de Moosehorn, une communauté rurale située non loin de l'usine Graymont de chaux de Faulkner, à environ 200 km au nord-ouest de Winnipeg.

*« Un groupe de bénévoles travaille sans relâche toute l'année pour maintenir notre salle ouverte et opérationnelle. L'éclairage DEL sera un atout, fournissant des lumières plus lumineuses et plus économiques avec un impact moindre sur l'environnement. Votre contribution à l'éclairage DEL est très appréciée. »*

— June Huska, vice-présidente du club communautaire de Moosehorn.

*L'équipe Graymont de Faulkner rencontre les membres de M.C.C au club communautaire qui sera modernisé avec un éclairage DEL.*



De gauche à droite, rangée arrière : Lara Price, technicienne spécialiste de la qualité de Faulkner; Theresa Rea, présidente de Bingo de M.C.C.; Marlene Meisner, bénévole de bingo de M.C.C.; Dianne Bittner, présidente de M.C.C.

De gauche à droite, rangée avant : June Huska, vice-présidente M.C.C.; Robert Bauch, directeur de l'usine de Faulkner; Vera Loewen, trésorière de M.C.C.

## FAULKNER, MB

### — AJOUT DE PANNEAUX SOLAIRES À UNE SERRE DE L'ÉCOLE ALF CUTHBERT

L'écologisation de l'école Alf Cuthbert de Moosehorn, au Manitoba, se poursuit, après avoir reçu des fonds qui contribuent à l'achat de panneaux solaires dans une serre de 12 pi par 20 pi, qui facilitera l'enseignement des bases de l'ensemencement et de la plantation aux élèves du primaire. Chaque année, les enseignants et d'autres membres du personnel travaillent avec les élèves pour embellir les terrains de l'école, aider à la sauvegarde de la population d'abeilles, et fournir des produits sains et cultivés sur place à la cantine, tout en appuyant les programmes scolaires dans les domaines de la science et de la santé.

*L'équipe Graymont de Faulkner rencontre les enseignants et les élèves à l'école Alf Cuthbert, où sera construite une serre à énergie solaire.*



De gauche à droite, rangée arrière : Alann Fraser, directrice de l'école Alf Cuthbert; Lara Price, technicienne spécialiste de la qualité; Robert Bauch, directeur de l'usine de Faulkner; Lanyth Tober, enseignante de 7 et 8e année. Ils sont entourés par les enfants des employés de l'usine Faulkner de Graymont, qui fréquentent l'école.

## AMÉRIQUE DU NORD-OUEST — INDIAN CREEK MT

### — AMÉLIORATION DE L'EFFICACITÉ ÉNERGÉTIQUE DU PARC D'EXPOSITION DU COMTÉ DE BROADWATER

Le parc d'exposition du comté de Broadwater est situé à Townsend, dans le Montana, près de l'usine d'Indian Creek de Graymont. En tant qu'établissement public essentiel, le parc d'exposition avait besoin d'être rénové et modernisé. Une conversion à l'éclairage DEL à faible consommation d'énergie dans les zones clés du complexe et l'installation de nouveaux fours dans le bâtiment du club 4-H créeront un environnement beaucoup plus agréable et confortable pour les utilisateurs.

*« Ces importantes améliorations permettront au comté de réduire les coûts d'énergie et d'entretien des propriétés financées par l'État, tout en offrant une expérience utilisateur améliorée qui, selon nous, se traduira à l'avenir par une augmentation du nombre de participants. »*

— Lindsey Richtmyer, commissaire du comté de Broadwater

*L'équipe d'Indian Creek de Graymont rencontre les membres du conseil d'administration de la foire du comté de Broadwater à l'intérieur d'un bâtiment qui sera amélioré avec un éclairage et un chauffage énergétiques.*



De gauche à droite : les membres du conseil de la foire du comté de Broadwater, Tayla Snapp, Lisa Larson, John Rauser; Paul Liner, directeur de l'usine d'Indian Creek; Steve Bugni, spécialiste en SSE d'Indian Creek; Jessica Erickson, directrice de la foire du comté de Broadwater; Karen Noyes, membre du conseil d'administration de la foire du comté de Broadwater

## AMÉRIQUE DU NORD-OUEST — EXSHAW, ALBERTA

### — EXTENSION DU JARDIN COMMUNAUTAIRE DE CANMORE

Fondé en 2011 par un groupe central de citoyens soucieux de l'environnement, le jardin communautaire Canmore (GCC) est devenu le point central du jardinage biologique partagé dans la région de la vallée de la Bow, à l'ouest de Calgary. Avec la demande croissante et l'offre de terres arables réduite, la GCC a conclu un accord avec l'Hôpital général de Canmore qui lui permettra d'étendre son site actuel sur les propriétés de l'hôpital pour pouvoir augmenter ses effectifs, avec l'appui du fonds, de 115 à 170 familles.

*« Obtenir la subvention du Fonds de réduction du carbone de Graymont a créé une possibilité d'expansion nécessaire de la GCC, ce qui nous permettra de faire participer de nombreuses personnes et familles actuellement sur notre liste d'attente aux avantages de la culture alimentaire dans leur communauté. »*

— **Karen Boyd, présidente du conseil d'administration, Canmore Community Gardening Society.**

*L'équipe Graymont d'Exshaw rencontre les partenaires du projet sur le site de l'agrandissement du jardin communautaire.*



De gauche à droite : John Thatcher, directeur d'usine d'Exshaw; Amanda Kelly, spécialiste en SSE d'Exshaw; Karen Boyd, présidente de la GCC; Barb Shellian, directrice de la santé communautaire et rurale de la vallée de Bow au Canmore General Hospital; Lynn Katarey, secrétaire de la GCC; Helen Corbett, directrice de la GCC

## EXSHAW – ALBERTA

### — PROJET D'AMÉNAGEMENT HIVERNAL DES VÉLOS DE COMMUNITY CRUISERS

Située dans la vallée de la Bow, près de l'installation Graymont d'Exshaw, Community Cruisers, une entité à but non lucratif, gère le programme « Bike All Winter » qui vise à augmenter le nombre de personnes utilisant des bicyclettes pour le transport tout au long de l'année. Les participants reçoivent de l'aide pour préparer leurs vélos à l'hiver, y compris des pneus, des feux et des ailes de vélo d'hiver gratuits ou subventionnés, ainsi que pour s'entraîner à faire du vélo d'hiver et accéder à un conseiller du programme Bike All Winter. Grâce à ce financement, le programme peut être élargi pour atteindre un plus grand nombre de résidents de la communauté.

*L'équipe Graymont d'Exshaw rencontre des membres de Community Cruisers à l'atelier où les vélos des résidents sont préparés pour l'hiver.*



De gauche à droite : John Thatcher, directeur d'usine d'Exshaw; Jen Tweddell, présidente de Community Cruisers; Jeremy White, bénévole de Community Cruisers; Amanda Kelly, spécialiste en SSE d'Exshaw

# REJOINDRE LES COMMUNAUTÉS...

L'année 2022 s'est avérée exceptionnellement chargée et riche en événements, en termes de collaboration et de participation significative avec les principaux intervenants de Graymont, comme les gouvernements, les organisations non gouvernementales (ONG) et les communautés.

Dans les pages suivantes, nous souhaitons présenter quelques exemples représentatifs de la myriade d'initiatives populaires de relations communautaires conçues et menées au cours de l'année par les équipes locales de Graymont en Amérique du Nord et en Asie-Pacifique — malgré les répercussions persistantes de la pandémie mondiale de COVID.

À cette fin, nous nous concentrerons principalement sur les initiatives visant à aborder une poignée de thèmes sous-jacents liés au développement durable qui semblaient largement présents tout au long de l'année 2022 :

- Partager nos terres en tant que ressource communautaire
- Encourager et adopter des modes de vie actifs et sains pour les employés et leurs familles
- Accueillir des rassemblements traditionnels en personne qui ont été annulés ou déplacés en ligne pendant la pandémie
- Soutenir les jeunes et favoriser des possibilités d'éducation améliorées
- Prêter la main pour aider les plus démunis

## SITE DE « RAT'S NEST CAVE » DES RESSOURCES DU PATRIMOINE DE L'ALBERTA

Située dans le domaine à bail d'Exshaw de Graymont pour la carrière Gap, la grotte Rat's Nest est la quatrième grotte la plus longue au Canada et un lieu patrimonial désigné. Les responsables d'Exshaw de Graymont ont accordé à Canmore Cave Tours une subvention pour la gestion du site dans le cadre d'une entente avec les membres de Canmore Cave Tours, qui sont les gardiens et les gestionnaires des lieux depuis 1992.



1



2

## Partager nos terres en tant que ressource communautaire

La formation en conduite de VTT de Bedford est conforme à l'engagement de Graymont à l'égard de la sécurité

Durant les fins de semaine, au cours des deux dernières années, l'usine Graymont de Bedford a accordé l'accès à ses terres à la « Fédération québécoise des clubs QUADS », qui offre des cours de conduite et une formation de sécurité aux conducteurs débutants de véhicules tout-terrain âgés de 16 à 18 ans. Cette formation est obligatoire pour les personnes qui souhaitent utiliser des sentiers supervisés par la fédération ou transporter un passager. À la fin de l'année 2022, plus de 300 participants avaient terminé le cours, qui est dispensé par des instructeurs certifiés et qui se déroule dans une zone éloignée du site, loin des opérations de Graymont (photos 1 et 2). Cette collaboration est tout à fait conforme aux engagements de la Société à l'égard de la sécurité et de la participation envers les communautés où elle est présente.



# ENCOURAGER ET ADOPTER DES MODES DE VIE ACTIVE ET SAINES POUR LES EMPLOYÉS ET LEURS FAMILLES

## HOT ROCKS - DES JOUEUSES DE CURLING U20 REMPORTENT LA COURONNE PROVINCIALE DU MANITOBA

Graymont tient à féliciter l'équipe Torber, du club de curling de fort Garry au Manitoba, pour avoir remporté le titre provincial 2022 U20 et le championnat national U20. Nous sommes heureux de souligner que Graymont a clairement un intérêt fondamental ici : la capitaine de l'équipe, Tansy Tober, est la fille de l'un de nos employés. Elle a fait son chemin vers les plus hauts sommets du curling au Canada et semble se diriger vers des compétitions internationales.

## EDEN SOUTIEN L'ACHAT D'UN NOUVEAU TABLEAU DE BORD ÉLECTRONIQUE POUR SON TERRAIN DE SOCCER

Lorsque le village d'Eden, au Wisconsin, a cherché un soutien financier pour faire l'acquisition d'un tableau de bord électronique qui permettrait de terminer le plan pluriannuel de réaménagement de son terrain de soccer, l'équipe locale de Graymont a redoublé d'efforts pour leur venir en aide. Le tableau de bord, avec le logo de Graymont, est un témoignage durable de l'engagement de notre Société envers la communauté. Affirmer que le village d'Eden, avec une population de 850 habitants, adore le soccer serait un euphémisme : plus de 20 équipes utilisent maintenant le terrain remis à neuf.

## LE CRICKET EST UNE PASSION À ATTUNGA

Attunga, en Nouvelle-Galles-du-Sud, en Australie, est le site d'une grande exploitation de carrière de Graymont, où le cricket est très populaire. Par conséquent, Graymont a signé la présente entente à titre de commanditaire du North Tamworth Cricket Club (photo 1) pour 2022-2023. Cependant, nous avons également prêté notre soutien au North Companion Soccer Club. Il est évident que, quel que soit leur sport favori, que ce soit le rugby, le football, le cricket ou le soccer, les Australiens sont passionnés de sport.



# UN RETOUR BIENVENU AUX RASSEMBLEMENTS TRADITIONNELS EN PERSONNE QUI ONT ÉTÉ SUSPENDUS OU DÉPLACÉS EN LIGNE PENDANT LA PANDÉMIE

## LES COMMUNAUTÉS GRAYMONT SE RÉJOUISSENT DE L'OCCASION DE SE RENCONTRER À NOUVEAU

Havelock, une petite ville située au sud-est du Nouveau-Brunswick, abrite une carrière et une installation de four à chaux de Graymont qui soutient depuis longtemps la communauté locale. Au cours de l'été 2022, à la suite d'un intermède de deux ans, les employés de Graymont ont pu de nouveau se réunir avec des amis, des voisins et d'autres habitants de la ville pour organiser leur événement annuel de retrouvailles (photo 1), célébré le 1er juillet durant la fête du Canada. L'usine Graymont était au cœur des festivités, accueillant plus de 1 000 personnes à une variété d'activités sur place, y compris des animaux de ferme, une structure de jeu gonflable et une machine de barbe à papa, qui ont apporté des sourires aux enfants et aux personnes plus âgées, ainsi qu'un barbecue qui a permis de préparer des hot dogs et des hamburgers appétissants pour tous. Bien que toutes les activités aient été gratuites, les participants étaient encouragés à faire un don pour un organisme de bienfaisance; des profits de plus de 1 900 \$ ont été remis au nom de la communauté à la section du Nouveau-Brunswick de la Société canadienne du cancer.

L'équipe de Havelock a par la suite accueilli le déjeuner traditionnel de la veille de Noël de l'usine, en servant un copieux déjeuner canadien (photo 2) à plus de 200 employés et résidents locaux.

## TOUT LE MONDE AIME UNE PARADE

À Eden, au Wisconsin, les employés de Graymont faisaient partie des nombreux commanditaires et bénévoles enthousiastes qui se sont engagés à faire du pique-nique et de la parade annuelle des pompiers un énorme succès (photo 3). La fête de trois jours, qui s'est déroulée du 5 au 7 août, a commencé par un repas de poisson le vendredi soir et a présenté une série complète de divertissements par des groupes locaux populaires, culminant le dimanche midi par le défilé annuel (photo 3). Il s'agit d'un événement important de la communauté depuis plus de 100 ans.



1



2



3

## AVOIR UN IMPACT IMPORTANT SUR LES PETITES COMMUNAUTÉS

Encore en 2022, la direction et les employés de l'usine Graymont d'Exshaw, en Alberta, ont fait une contribution pour appuyer une grande variété d'initiatives communautaires intéressantes, allant du parrainage de clubs de hockey locaux (les Canmore Eagles de la Ligue de hockey junior de l'Alberta et l'équipe bantam Nakoda Wildhawks), en passant par le Festival et marché d'automne annuel, ainsi que des dons à plusieurs banques alimentaires communautaires et la fête de Noël des enfants organisée par la branche Exshaw de la Légion royale canadienne. Parmi les autres principaux bénéficiaires, mentionnons la Canmore and Area Health Foundation, qui fournit un soutien financier pour améliorer les soins aux patients de l'hôpital local, ainsi que la Bighorn Library et la Exshaw Library Society (photo 4). Enfin, il ne faut pas négliger l'équipe réputée de balle molle Wolfpack de Graymont, dont les membres de la formation sont des employés d'Exshaw de Graymont, qui reçoit une somme très modeste pour les aider à couvrir le coût des uniformes et de l'équipement.

Au sud de la frontière, l'équipe de notre usine de Cricket Mountain, en Utah, s'est distinguée également par sa générosité, un trait qui semble être un dénominateur commun dans tout Graymont.

L'unité des premiers intervenants du comté de Millard a été en tête de liste des bénéficiaires de 2022, qui comprenaient également le festival Capital Arts, le Millard County Junior Rodeo, Ducks Unlimited et un festival local qui célèbre les arbres, ainsi que le Millard School District Food Pantry et le Delta High School.

## TAMAREE AIDE LES AGRICULTEURS LOCAUX AVEC DES DONS DE CHAUX AGRICOLE

L'usine de Tamaree de Graymont, dans le Queensland, en Australie, est une fois de plus venue en aide aux agriculteurs locaux en 2022, avec des dons substantiels d'une chaux agricole utilisée pour améliorer le rendement des sols — une démonstration de soutien qui visait à atténuer les difficultés subies par le secteur agricole durant la pandémie.



## LES ÉQUIPES DU WISCONSIN ADOPTENT PLUSIEURS INITIATIVES DE RAPPROCHEMENT AVEC LES COMMUNAUTÉS

Au cours du mois de mai, des membres de l'équipe de l'usine de Graymont de Superior, au Wisconsin, ont offert de leur temps comme bénévoles à l'événement annuel de la Saint-Louis River Quest. L'usine a également fait don de fonds pour soutenir la cause. River Quest offre aux élèves des districts scolaires de la région de Twin Ports des expériences d'apprentissage pratiques qui améliorent la sensibilisation et la compréhension de l'écosystème de la rivière Saint-Louis, et les aide à devenir plus conscients de l'environnement. La rivière Saint-Louis est la plus grande rivière qui se déverse dans le lac Supérieur.

## PLEASANT GAP ACTIF DANS LA COMMUNAUTÉ

L'usine Pleasant Gap de Graymont, située à Bellefonte, dans la région du State College de Pennsylvanie, s'est une fois de plus associée à Clearwater Conservancy pour le 26e nettoyage annuel du bassin. Une équipe de bénévoles a passé un après-midi entier à nettoyer le bassin hydrographique des déchets illégalement déversés (photo 5) dans une propriété adjacente à Buffalo Run. Les bénévoles ont rempli quatre camions de déchets, de matières recyclables et de vieux pneus.

Graymont a également coparrainé l'événement et a reçu une reconnaissance sur le site Web de Clearwater.

Au cours de l'année, Pleasant Gap s'est également engagé à faire un don important pour aider à financer la restauration d'une piscine publique locale. En septembre, une journée de la famille a été organisée avec des tirages au sort, des prix et plusieurs activités amusantes pour les enfants, avec des visites de la mine et de l'usine. Le service d'incendie local et le service médical d'urgence y ont également participé. L'événement a fourni une merveilleuse occasion pour les employés de faire visiter leur lieu de travail à leur famille et à leurs amis.

Pour finir l'année, une installation publique du bassin hydrologique de Pleasant Gap, le Centre County Grange Encampment and Fairgrounds, a eu la chance d'être parmi les premiers bénéficiaires des nouvelles subventions du Fonds de réduction du carbone de Graymont (*consultez la page 44 pour plus d'informations sur le FRCG*).

## LA PIERRE DE MARBLETON EN SOUTIEN AUX LOISIRS COMMUNAUTAIRES

L'usine de Marbleton, au Québec, dans la région des Cantons de l'Est a fait des dons monétaires en 2022 à diverses causes locales importantes, ainsi que des dons en pierre aux bénéficiaires qui comprenaient le Club de golf de East Angus, le Club de Quad et le Centre équestre équilibre.

## MOLE CREEK OUVRE LES PORTES AU SERVICE D'INCENDIE LOCAL

L'usine Graymont de Mole Creek, située dans une zone éloignée de la Tasmanie, en Australie, fait partie d'un ensemble d'usines de la Société qui élargit ses activités à l'échelle mondiale afin de fournir un soutien aux services d'incendie locaux, contribuant dans cet exemple à l'achat et à l'installation de portes automatiques pour les casernes de pompiers de la brigade des volontaires.



## LES ÉQUIPES DE MALAISIE HEUREUSES D'UN RETOUR À LA NORMALE

Contrairement à leurs collègues nord-américains, les équipes de Graymont en Malaisie ont bénéficié d'un répit par rapport aux restrictions liées à la COVID au milieu de 2022, ce qui a permis la reprise des rassemblements en personne et des célébrations traditionnelles, tout en facilitant un retour à la normale en ce qui concerne leur participation et leur soutien à une variété d'initiatives communautaires importantes.

Par exemple, les usines Kemaman (photo 6) et Kampar de Graymont ont pu se rassembler pour faire don de magnifiques paniers cadeaux pour soutenir, respectivement, le programme de la Journée de la sécurité organisée par le ministère de l'Environnement (Kemaman) et les festivités de la Journée de la famille mise sur pied par le service d'incendie et de sauvetage de Kampar, pour ne citer que quelques exemples. Kemaman a également offert une tronçonneuse (photo 7) à un village local afin qu'il soit mieux équipé pour effectuer des activités de sauvetage pendant la saison de la mousson.



# SOUTENIR LES JEUNES ET FAVORISER DES POSSIBILITÉS D'ÉDUCATION AMÉLIORÉES

## L'ÉDUCATION EST UNE PRIORITÉ POUR NOS REPRÉSENTANTS DES PHILIPPINES

Encore une fois en 2022, les équipes de nos installations des Philippines ont été parmi les plus fervents partisans de l'amélioration des possibilités d'éducation dans tout notre réseau, appuyé par les efforts des membres de l'usine de Rio Tuba à Palawan qui ont offert des bourses généreuses pour un grand nombre d'élèves locaux du secondaire et du collège, ainsi qu'un soutien financier aux écoles primaires pour l'achat de fournitures et de matériel d'enseignement.

Notre unité commerciale des Philippines a également contribué à la remise en état et à la rénovation du centre de soins de jour Barangay Taratak, qui s'est achevé en juillet 2022.

## L'USINE DE TE KUITI DE GRAYMONT OFFRE SON SOUTIEN FINANCIER POUR UNE NOUVELLE INSTALLATION

Graymont a accepté de faire un don chaque année, au cours des trois prochaines années, pour parrainer l'un des terrains de basketball du nouveau centre communautaire de loisirs rattaché à l'école secondaire locale, une coentreprise entre le conseil local et l'école en collaboration avec le ministère de l'Éducation. Grâce au soutien financier de Graymont et de deux autres sociétés commanditaires, le projet initial de construction d'un seul terrain pour remplacer une installation obsolète a été élargi pour inclure non seulement un second terrain, mais également un centre de conditionnement physique et un stationnement. Les terrains de basketball, dont l'un portera le nom et le logo de Graymont, seront utilisés par les élèves durant les heures de classe. Tant l'école que la communauté en général vont en bénéficier. Son ouverture officielle est prévue pour février 2023.

Te Kuiti est une ville située dans la partie nord du pays du King Country, sur l'île du Nord de la Nouvelle-Zélande.

## FOURNITURES SCOLAIRES ET DONS EN ESPÈCES

L'usine de Pilot Peak faisait partie des nombreuses installations de Graymont qui ont généreusement soutenu les

## S'IMPLIQUER À L'ÉCOLE RURALE DU MANITOBA



écoles locales, y compris l'école secondaire Wells, les écoles élémentaires Wendover et Montello. Les usines de Havelock et Genoa, entre autres, ont également appuyé le projet.

La balançoire « Oolong » (photo 1), achetée avec le soutien financier de Graymont, est arrivée sur le terrain de l'école Alf Cuthbert en mai 2022, mais en raison des intempéries du printemps, elle n'a pu être installée qu'en septembre. Les élèves étaient enthousiastes et si impatients de l'essayer qu'au cours des premiers jours le personnel a dû organiser un horaire pour s'assurer que chacun puisse en faire l'expérience, raconte la directrice Alann Fraser. « La balançoire a été immédiatement un grand succès. Je recommande vivement l'installation d'une de ces grandes balançoires inclusives et sécurisées dans chaque terrain de jeu, » a-t-elle ajouté. « Un grand merci à Graymont pour son soutien dans cette acquisition. »

Une école publique relativement petite de la maternelle à la 8e année, située à Moosehorn, au Manitoba, non loin de l'usine Faulkner de Graymont, Alf Cuthbert a occupé une place importante dans le programme de liens avec les communautés, ayant également obtenu l'une des subventions du Fonds de réduction du carbone de Graymont (voir page 46).

# APPORTER SON AIDE AUX PLUS DÉMUNIS

## L'ÉQUIPE DE GREEN BAY AIDE LES SANS-ABRI

La lutte contre l'itinérance est l'un des principaux domaines d'intérêt prioritaires de l'équipe Graymont de Green Bay au Wisconsin, qui s'efforce d'être présente auprès des membres de la communauté. À cette fin, Graymont est devenu un commanditaire bronze annuel de la Maison de l'espoir, qui vise à fournir un refuge sûr et un soutien où les jeunes parents et les enfants qui vivent de l'itinérance peuvent devenir des membres confiants, autonomes et prospères de la société. De plus, trois vélos pour enfants (photo 1) qui avaient été utilisés lors de l'édition 2022 de l'exercice unique de formation sur le Défi de sécurité de la Société ont par la suite été donnés à l'organisme House of Hope.

Notre équipe de Green Bay est également venue en aide à une autre ressource pour la population locale de sans-abri, le New Community Shelter, qui fournit de la nourriture et des abris d'urgence aux personnes itinérantes dans le but de les aider à devenir des citoyens qui auront un emploi et pourront mener une vie heureuse. Les employés de Graymont ont participé à une collecte de fonds de Quille-o-thon et les bénéfices ont été remis au refuge.

Fire & Iron Station 141, un organisme de bienfaisance qui parraine un camp spécial pour les enfants victimes de brûlures, a également bénéficié de la générosité des membres de l'usine de Green Bay. Les membres du personnel de Graymont ont également recueilli des dons dans le cadre de l'événement annuel Ride-to-Remember (photo 2), pour l'organisme de bienfaisance que la Société a soutenu financièrement.

## HABITAT FOR HUMANITY

Le 18 août 2022, à Port Inland au Minnesota, les employés ont consacré une journée à une cause communautaire traditionnelle — aider l'organisme Habitat for Humanity — qui, dans ce cas, impliquait le remplacement de toutes les fenêtres d'une maison.



Trois bicyclettes pour enfants qui avaient été utilisées par de « grands enfants » présents au défi annuel de sécurité Graymont de l'usine de Green Bay ont été par la suite remises à l'organisme House of Hope.



# DONNÉES RELATIVES AU RENDEMENT EN MATIÈRE DE DURABILITÉ

Voici trois tableaux qui présentent les principaux indicateurs de rendement clé (IRC) liés à la performance sociale, environnementale et économique. Les données actuelles et historiques sont fournies pour les années 2018 à 2022 et comportent des références à l'année 2004 qui a été établie comme année de référence.

Certains IRC ESG ont fait l'objet d'un examen indépendant par Deloitte LLP, un fournisseur d'assurance tiers. Un rapport d'assurance limité couvrant les émissions directes de GES de la combustion de portée 1, les émissions indirectes de GES de la portée 2 provenant de l'électricité achetée et le taux de gravité de la sécurité, a été préparé pour nos services de crédit liés à la durabilité.



## DONNÉES DE PERFORMANCE SOCIALE

ICR		2022	2021	2020	2019	2018	NOTES
Nombre d'employés permanents à temps plein	Australie	265	251	245	270	-	Au 31 décembre de chaque année
	Canada	493	493	490	515	525	
	Nouvelle-Zélande	75	71	72	69	70	
	Asie du Sud-est	152	153	153	206	-	
	États-Unis	623	612	615	643	648	
	Total	1 608	1 580	1 575	1 703	1 243	
Taux de roulement volontaire	Total	11,90 %	10,80 %	8,10 %	7,40 %	6,90 %	Inclus les employés qui ont pris leur retraite
Composition du conseil d'administration et des cadres de Graymont Ltée	Direction	8H 2F	8H 2F	10H 2F	9H 1F	8H 2F	H - Homme, F - Femme
	Cadres	10H 1F	9H 2F	10H 2F	11H 2F	10H 3F	
Taux d'incidents à signaler	Total	1,55	1,90	1,66	1,90	2,57	Nombre d'incidents qui donnent lieu à des traitements médicaux, des journées de travail perdues ou des journées avec capacité de travail restreinte par 200 000 heures d'exposition. * Taux de l'année précédente révisé afin de refléter les données d'incident mises à jour.
Taux d'incidents avec perte de temps	Total	0,68	1,01	0,92	0,84	1,08	Nombre d'incidents qui donnent lieu à des journées de travail perdues par 200 000 heures d'exposition. * Les taux de l'année précédente ont été révisés pour tenir compte des données actualisées sur les incidents.
Taux de gravité	Total	20,28	26,23	21,74	28,81	63,23	* Les taux de l'année précédente ont été révisés pour tenir compte des données actualisées sur les incidents.
Décès des employés	Total	0	0	0	0	0	1 décès d'un sous-traitant
Amendes pour non-respect de la sécurité	Total	44,1 \$	44,7 \$	73,0 \$	78,8 \$	100,4 \$	Milliers de \$ CA
Jours perdus en raison de grèves	Total	0	0	0	0	42	
Employés couverts par le régime de retraite et le régime d'avantages sociaux	Total	100 %	100 %	100 %	100 %	100 %	Parrainé par Graymont ou spécifique par pays
Employés couverts par le programme d'aide aux employés	Total	100 %	100 %	100 %	100 %	100 %	
Investissements dans la communauté	Australie	66 \$	44 \$	40 \$	10 \$	-	Milliers de \$ AU
	Canada	837 \$	635 \$	448 \$	785 \$	528 \$	Milliers de \$ CA
	Nouvelle-Zélande	12 \$	7 \$	10 \$	25 \$	9 \$	Milliers de \$ NZ
	Asie du Sud-est	122 \$	93 \$	131 \$	48 \$	-	Milliers de \$ CA
	États-Unis	278 \$	247 \$	230 \$	278 \$	276 \$	Milliers de \$ US
	Total	1 271 \$	995 \$	934 \$	1 233 \$	913 \$	Milliers de \$ CA

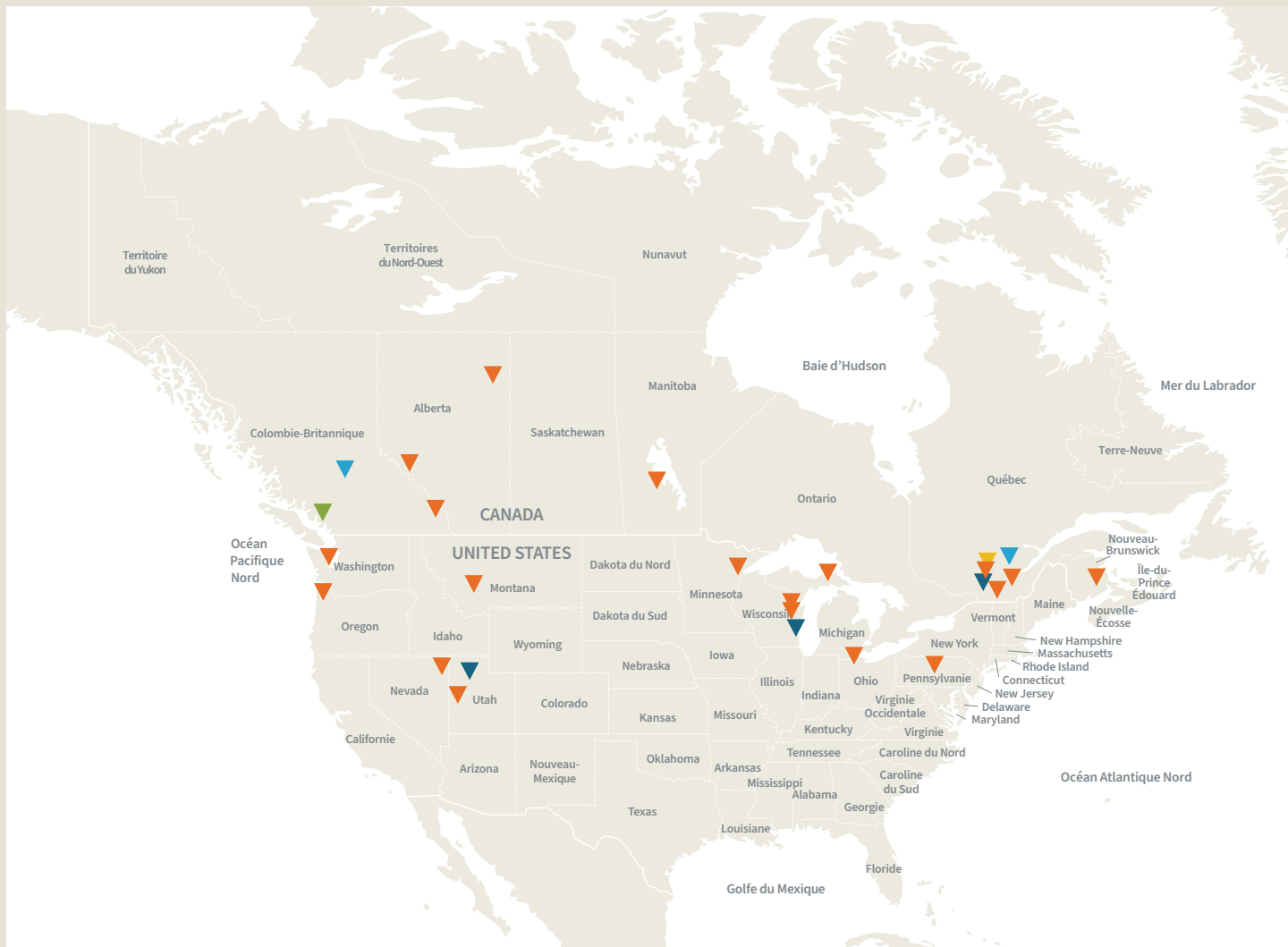
## DONNÉES DE PERFORMANCE ENVIRONNEMENTALE

ICR		2022	2021	2020	2019	2018	NOTES
Intensité de l'énergie utilisée	Total	6,33	6,12	6,12	6,25	6,27	La quantité d'énergie (GJ) utilisée pour produire une tonne de chaux. * Valeur 2021 corrigée avec des données d'émission révisées.
Émissions directes de GES	Australie	0,28	0,26	0,22	0,08	-	Million de tonnes de CO <sub>2</sub> e Production de chaux uniquement.
	Canada	0,96	0,94	0,87	0,94	0,96	
	Nouvelle-Zélande	0,16	0,16	0,14	0,17	0,17	
	Asie du Sud-est	0,26	0,27	0,27	0,13	-	
	États-Unis	3,67	3,83	3,68	4,15	3,99	
	Total	5,33	5,46	5,18	5,47	5,12	
Émissions indirectes de GES	Total	0,14	0,14	0,13	-	-	Millions de tonnes CO <sub>2</sub> e Production de chaux uniquement. Émissions indirectes de GES de portée 2 provenant de l'électricité achetée.  * Valeur 2021 corrigée avec des coefficients d'émission révisés.
Intensité de la production de carbone	Total	1,28	1,27	1,27	1,29	1,31	Tonnes de CO <sub>2</sub> e par tonne de chaux. Production de chaux uniquement. (Intensité 2004 = 1,43)
Intensité des émissions de NO <sub>x</sub>	Total	1,33	1,26	1,28	1,27	1,32	Kilogrammes par tonne de chaux produite Production de chaux uniquement. (Intensité 2004 = 2,03)  * Valeur 2021 corrigée avec des données d'émission révisées.
Intensité des émissions de SO <sub>x</sub>	Total	0,26	0,22	0,20	0,24	0,41	Kilogrammes par tonne de chaux produite Production de chaux uniquement. (Intensité 2004 = 1,62)  * Valeur 2021 corrigée avec des données d'émission révisées.
Amendes pour non-respect environnemental	Total	3,4 \$	121,4 \$	7,0 \$	697,1 \$	33,4 \$	Milliers de \$ CA.
Événements de dépassement d'émission	Total	47	84	134	200	180	Un événement de dépassement peut être un dépassement des émissions d'une durée aussi brève que six minutes.
Nombre de déversements	Total	45	35	55	65	50	Nombre d'événements de déversement comprend les déversements aussi petits que 0,5 litre.
Dérogations	Total	50	64	109	77	117	Dérogation d'une autorisation ou d'un règlement.
Plaintes	Total	19	25	14	14	14	Plaintes du public reçues par les responsables d'un établissement ou d'un organisme de réglementation.
Total cumulatif des surfaces des terres perturbées	Total	3 125	3 137	2 972	2 838	2 244	Hectares Comprend les sites des usines, les carrières et les sablières.
Surface de terrain remis en état	Total	7	6	4	8	5	Hectares Comprend les sites des usines, les carrières et les sablières.
Sous-produits partiellement calcinés vendus	Total	481	360	422	347	416	Milliers de tonnes.

## DONNÉES DE PERFORMANCE ÉCONOMIQUE

ICR		2022	2021	2020	2019	2018	NOTES
Ventes de chaux	Total	4,17	4,31	4,11	4,15	3,90	Millions de tonnes d'équivalent de chaux vive
Rémunération des employés (y compris les salaires et les avantages sociaux, de santé et de retraite)	Total	218,5 \$	216,1 \$	213,9 \$	194,8 \$	171,2 \$	Millions \$ CA *Valeur 2021 corrigée avec des données révisées.
Aide financière reçue des gouvernements	Total	1 323 \$	793 \$	1 041 \$	1 116 \$	2 082 \$	Milliers de \$ CA *Valeurs passées corrigées avec des données révisées.
Dépenses en recherche et développement	Total	2 822 \$	814 \$	838 \$	835 \$	10 845 \$	Milliers de \$ CA *Valeurs passées corrigées avec des données révisées.

# GRAYMONT EN AMÉRIQUE DU NORD



## LÉGENDE

- ▲ Bureaux régionaux
- ▲ Autres bureaux
- ▲ Chaux
- ▲ Opérations du calcaire
- ▲ Siège social

Les opérations de Graymont en Amérique du Nord (21 usines) concentrent leurs activités sur la production de chaux à teneur élevée en calcium et en chaux dolomitique, la chaux pulvérisée et les produits à valeur ajoutée à base de chaux comme la chaux hydratée. Au Canada, la société exerce ses activités dans les provinces de la Colombie-Britannique, l'Alberta, le Manitoba, le Québec et le Nouveau-Brunswick. Aux États-Unis, Graymont a des activités à Washington, en Oregon, au Montana, au Nevada, en Utah, au Wisconsin, au Michigan, en Ohio et en Pennsylvanie. La Société exploite également des terminaux de transbordement rail-route qui permettent d'élargir le marché géographique de plusieurs usines.

Le siège social est situé à Richmond, en Colombie-Britannique. Les opérations de chaux en Amérique du Nord sont représentées par des bureaux situés à Boucherville au Québec, West Bend au Wisconsin et Salt Lake City en Utah, ainsi que le bureau d'ingénierie de Graymont, situé à Joliette au Québec.

# GRAYMONT EN ASIE-PACIFIQUE



## LEGEND

- ▼ Bureaux régionaux
- ▼ Autres bureaux
- ▼ Chaux
- ▼ Opérations du calcaire
- ▼ Siège social

Les opérations de Graymont en Asie-Pacifique (21 usines) approvisionnent en produits de chaux et de pierre à chaux de qualité les marchés industriels, de santé animale, et agricole de la région. En Nouvelle-Zélande, Graymont exerce ses activités à la fois dans les îles du Nord et du Sud. En Australie, les installations de Graymont sont situées dans les États du Queensland, de la Nouvelle-Galles-du-Sud, de Victoria et de Tasmanie. En Asie du Sud-Est, Graymont a des installations dans les Philippines et en Malaisie.

Les opérations de l'Asie-Pacifique sont appuyées par trois bureaux régionaux situés à Kuala Lumpur, Malaisie; North Sydney, Australie; et Hamilton, Nouvelle-Zélande; ainsi que par des bureaux à Manille aux Philippines et Braeside en Australie.

# GLOSSAIRE ET ABRÉVIATIONS

**\$ AU** — Dollar australien

**\$ CA** — Dollar canadien

**CO<sub>2</sub>e** — Équivalent de dioxyde de carbone

**Événement de dépassement des émissions** — Un événement de dépassement au cours duquel les émissions excèdent la limite du permis environnemental ou la norme interne pendant une durée réglementaire. Les périodes prévues peuvent être aussi courtes que six minutes.

**Accident évité** — Une situation où un risque a été identifié et résolu avant de causer des blessures à un travailleur.

**Taux de gravité de Graymont (TGG)** — Calcul fondé sur la somme des jours de travail perdus multipliée par 2, plus le nombre de jours de travail restreint sur une période donnée. Le total est ensuite divisé par le nombre d'incidents à signaler de Graymont.

**Incident à signaler de Graymont (ISG)** — Incident qui entraîne la blessure d'un travailleur nécessitant un traitement médical au-delà des premiers soins; un travailleur blessé ne pouvant pas se présenter à son prochain quart de travail, ou un travailleur blessé qui doit effectuer des fonctions modifiées.

**Taux d'incident à signaler de Graymont (TISG)** — Le nombre d'incidents à signaler dans les installations de Graymont par 200 000 heures d'exposition.

**Émissions des gaz à effet de serre (GES)** — Dans le cas de Graymont, cela comprend le dioxyde de carbone, le méthane et l'oxyde nitreux.

**Santé, sécurité et environnement (SSE)** — Désigne les activités et les processus visant à améliorer le rendement de l'entreprise en matière de santé, de sécurité et d'environnement.

**SS** — Santé et sécurité

**ICR** — Indicateur clé de rendement

**Incident avec arrêt de travail (IAT)** — Un incident qui empêche un travailleur blessé de se présenter à son prochain quart de travail.

**Taux d'incident avec arrêt de travail (TIAT)** — Nombre de IAT par 200 000 heures d'exposition.

**MSHA** — Organisme de réglementation de la santé et la sécurité dans les mines des États-Unis.

**Quasi-accident** — Un incident qui n'a causé aucune blessure à un travailleur.

**NO<sub>x</sub>** — Oxydes d'azote qui sont un sous-produit de la combustion.

**INRP** — Inventaire national des rejets de polluants du Canada.

**\$ NZ** — dollar néo-zélandais.

**Pétajoules** — 10<sup>15</sup> joules

**SO<sub>x</sub>** — Oxydes de soufre qui sont un sous-produit de la combustion

**Tonne** — Tonne métrique ou 1 000 kilogrammes

**TRI** — Inventaire des rejets de polluants des États-Unis

**\$ US** — Dollar américain



## ÉNONCÉS PROSPECTIFS

### Information prospective

Ce rapport renferme des renseignements qui sont de nature prospective et qui peuvent être affectés par des risques connus et inconnus et des incertitudes.

En raison de leur nature, on ne peut garantir que ces renseignements prospectifs, en particulier les énoncés concernant les prévisions et les projections, soient exacts.

Les résultats réels et les événements futurs pourraient être sensiblement différents de ceux qui figurent dans le présent rapport.

## CONTACTEZ-NOUS

Chez Graymont, nous considérons que notre engagement à atteindre un rendement de classe mondiale est un cheminement et non une destination. Comme nous visons l'amélioration continue dans des domaines cruciaux tels que la gestion de l'environnement, la santé et la sécurité au travail et les relations avec les intervenants, nous nous réjouissons de vos commentaires et de vos réactions.

Les communications doivent être adressées au courriel : [ehs@graymont.com](mailto:ehs@graymont.com)

Ou visitez-nous à : [www.graymont.com](http://www.graymont.com)



[graymont.com](http://graymont.com)